

## ภาคผนวก ฉ

คู่มือวิธีการปฏิบัติงานระบบป้องกันระงับอัคคีภัย  
และการจัดการสารเคมี





## คู่มือวิธีการปฏิบัติ WORK INSTRUCTION

### คู่มือ การเตรียมความพร้อม และ ตอบสนองภาวะฉุกเฉิน EMERGENCYPREP AREDNESS AND RESPONSES

Document No.	Effective Date : 29/04/2022
WI - ET - 001	Revision No : 5

จัดทำโดย ( Prepared )	ตรวจทานโดย ( Checked )	อนุมัติโดย ( Approved )
<div><div></div><div>Name</div></div>	<div><div></div><div>Name</div></div>	<div><div></div><div>Name</div></div>
Position : เจ้าหน้าที่ความปลอดภัยวิชาชีพ	Position : หัวหน้าหน่วยงานปลอดภัย	Position : ผู้จัดการโรงงาน Casting

### รายการบันทึกประวัติการแก้ไขเปลี่ยนแปลงคู่มือวิธีการของระบบคุณภาพ WI - ET - 001 คู่มือ การเตรียมพร้อม และ ตอบสนองภาวะฉุกเฉิน EMERGENCYPREP AREDNESS AND RESPONSES

ลำดับ	บันทึกการเปลี่ยนแปลง	วันที่จัดทำ	แก้ไขครั้งที่	วันที่บังคับใช้
1	จัดทำคู่มือใหม่ทั้งฉบับเพื่อให้สอดคล้องตามระบบจัดการด้านคุณภาพ	20/6/2017	0	30/6/2017
2	ปรับเปลี่ยนเบอร์โทรฉุกเฉินและรายชื่อผู้ปฏิบัติตามแผนดับเพลิงและอพยพหนีไฟ	20/9/2018	1	10/2/2018
3	ปรับเปลี่ยนเบอร์โทรฉุกเฉินและรายชื่อผู้ปฏิบัติตามแผนดับเพลิงและอพยพหนีไฟ	11/1/2019	2	11/6/2019
4	ปรับเปลี่ยนเบอร์โทรฉุกเฉินและรายชื่อผู้ปฏิบัติตามแผนดับเพลิงและอพยพหนีไฟ	10/9/2020	3	20/10/2020
5	ปรับเปลี่ยนเบอร์โทรฉุกเฉินและรายชื่อผู้ปฏิบัติตามแผนดับเพลิงและอพยพหนีไฟ	11/8/2021	4	20/11/2021
6	เปลี่ยนสัญลักษณ์บริษัท	25/04/2022	5	29/04/2022

Process Owner	Process	Ref. Document

Safety			
Risk Analysis			

## สารบัญ

หลักการและเหตุผล	1
แผนตรวจสอบตรา	4
แผนการอบรม	4
แผนการตรวจสอบความพร้อมกันอีกด้วย	5
แผนดับเพลิง	6
แผนดับเพลิงขั้นต้นแผนก	7 - 36
แผนระงับอัคคีภัยขั้นรุนแรง	37 - 43
แผนอพยพหนีไฟ	44 - 45
แผนบรรเทาทุกข์	46
แผนปฏิรูปฟื้นฟู	47 - 49
แผนตอบสนองต่อสารเคมีหกรั่วไหล	50 - 53
หมายเหตุโทรศัพท์ฉุกเฉิน	54 - 55
ภาคผนวก	
รายชื่อผู้ปฏิบัติงานตามแผนต่าง ๆ	ก - (1-4)
เอกสารอ้างอิง	ข

Safety	คู่มือมาตรฐานการป้องกันความปลอดภัย	WI - SF - 001
Risk Analysis	คู่มือมาตรฐานการรวมใส่อุปกรณ์ป้องกันอันตรายส่วนบุคคล	WI - SF - 002
	คู่มือการบริหารจัดการความเสี่ยงของบริษัทในกลุ่มธุรกิจ	QP - 06 - 01



เครื่องมือผลิต หมายความว่า เครื่องมือผลิตที่สามารถดับเพลิงได้ตามมาตรฐานที่กำหนดในมาตรฐานผลิตภัณฑ์อุตสาหกรรมของสำนักงานมาตรฐานผลิตภัณฑ์อุตสาหกรรมกระทรวงอุตสาหกรรม

จุดรวมพล คือ จุดที่กำหนดเป็นสถานที่รวมพลของพนักงานหลังเกิดเหตุฉุกเฉินและได้รับคำสั่งให้ปฏิบัติตามแผนอพยพรวมพลของบริษัท อินเทอร์เน็ต

แก๊สรั่ว ปรกติส์ จำกัด อยู่บริเวณลานด้านหน้าสำนักงานที่เข้าแถวตอนเช้า

จุดบัญชาการควบคุมเหตุฉุกเฉิน เป็นศูนย์บัญชาการของประธานคณะกรรมการความปลอดภัย และคณะกรรมการความปลอดภัย รวมถึงพนักงาน

พบปะและประชุมร่วมกันเพื่อร่วมวางแผนในการควบคุมเหตุฉุกเฉินให้สงบโดยเร็ว และลดความเสียหายให้ย้อยที่สุด

จุดบัญชาการ คือ บริเวณจุดรวมพล ณด้านหน้าสำนักงานที่เข้าแถวตอนเช้า

แผนป้องกันและระงับอัคคีภัย ประกอบด้วย

- 1 แผนการตรวจตรา
- 2 แผนการอบรม
- 3 แผนการอพยพหนี้อันตรายอัคคีภัย
- 4 แผนการดับเพลิง
- 5 แผนอพยพหนีไฟ
- 6 แผนบรรเทาทุกข์
- 7 แผนการฟื้นฟูบูรณะ

Safety	ผู้เยี่ยมชมฐานการฟังงานด้านความปลอดภัย	WI - SF - 001
	ผู้เยี่ยมชมฐานการสามได้อุปกรณ์ป้องกันภัยส่วนบุคคล	WI - SF - 002
Risk Analysis	ผู้เยี่ยมชมวิธีการจัดการความเสี่ยงของบริษัทในกลุ่มสมบูร์	QP - 06 - 01

แผนการตรวจตรา

แผนการตรวจตรามีจุดประสงค์หลักเพื่อระงับป้องกันอัคคีภัย โดยให้สำรวจตรวจตราความปลอดภัยและความเรียบร้อยของอาคาร สำนักงาน วัสดุ อุปกรณ์ เครื่องจักร เครื่องมือ รวมถึงวัตถุที่เป็นเชื้อเพลิง ของเสียที่ติดไฟง่ายและสภาพการทำงานที่ไม่ปลอดภัยเสี่ยงต่อการเกิดเพลิงไหม้ เป็นแผนที่ทำการตรวจก่อนที่จะเกิดอัคคีภัย เมื่อพบเห็นสภาพเพื่อ ท้องให้เกิดอุบัติเหตุจะต้องได้รับการปรับปรุงแก้ไขสภาพดังกล่าวทันที จึงทางบริษัทอินเทอร์เน็ต แอสส์ ไปรคัส จำกัด ได้ดำเนินการดังนี้

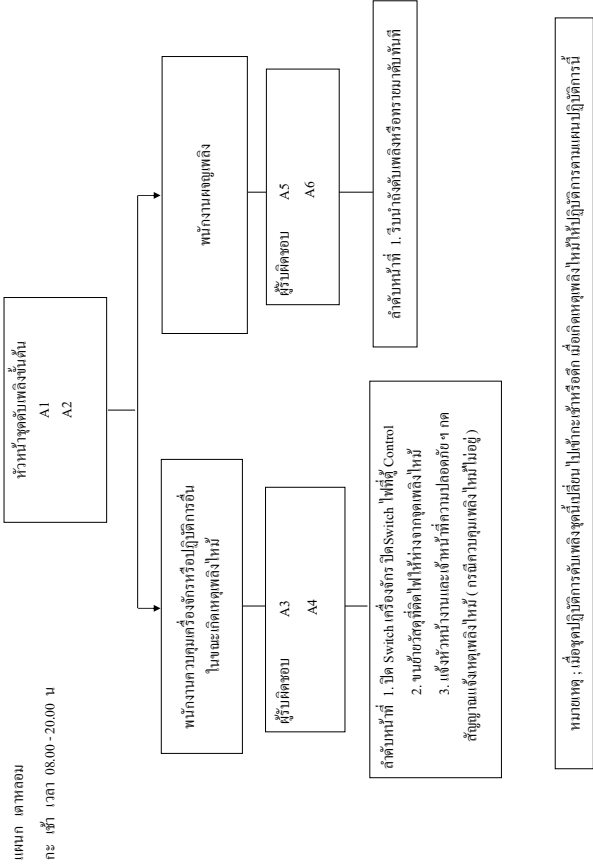
- สำรวจตรวจตราระบบความปลอดภัยของอาคาร เส้นทางอพยพหนีไฟ เครื่องมืออุปกรณ์ในการดับเพลิง และอื่นๆให้เป็นไปตามกฎหมายที่กำหนด
- สำรวจ ตรวจตราความปลอดภัยบริเวณอาคาร สำนักงาน และส่วนอื่นๆบริเวณ โรงงาน จึงหาพบเป็นจุดเริ่มต้นที่ให้เป็นสาเหตุการเกิดอัคคีภัยหาพบบริเวณใดเป็นจุดเสี่ยงต่อการเกิดอัคคีภัยให้รีบแก้ไขหรือเพิ่มความเสี่ยงไว้เป็นพิเศษ
- ทดสอบประสิทธิภาพการทำงานของระบบสัญญาณแจ้งเหตุเพลิงไหม้ รวมถึงการซ้อมท้วงและตรวจตราปั้มน้ำ สายท่อน้ำ และถังดับเพลิง อุปกรณ์ดับเพลิงภายในอาคารให้ใช้งานได้
- แจ้งเส้นทางอพยพหนีไฟให้ทุกคนรับทราบ
- จัดทำหมายเลข โทรศัพท์ฉุกเฉินติดต่อประกาศ

แผนการอบรม

- แผนการอบรม เป็นแผนที่จะดำเนินการป้องกันอันตรายจากอัคคีภัยในสถานประกอบการ โดยกำหนดให้มี การอบรมพนักงานหรือเจ้าหน้าที่ผู้ปฏิบัติงานทุกคนทุกระดับของสถานประกอบการในเรื่องของการดับเพลิงและการอพยพหนีไฟ และนาซึ่งต้องจัดให้ถูกอ้างเข้าอบรมการดับเพลิงขึ้นต้นไม่น้อยกว่า 40 % ของพนักงานทั้งหมดในแต่ละหน่วยงาน ตามกฎกระทรวง กำหนดมาตรฐานในการบริหาร จัดการ และดำเนินการด้านความปลอดภัย อาชีวอนามัยและสภาพแวดล้อมในการทำงานเกี่ยวกับการป้องกันและระงับอัคคีภัย พ.ศ.2555 ซึ่งทางบริษัท อินเทอร์เน็ต แอสส์ ไปรคัส จำกัด ได้จัดให้มีการฝึกอบรม ดังต่อไปนี้
- การฝึกอบรมให้ความรู้ เพื่อให้พนักงานทุกคนมีความรู้ความเข้าใจ ในเรื่องการดับเพลิงเบื้องต้น วิธีการใช้อุปกรณ์ดับเพลิงประเภทต่าง ๆ การปฐมพยาบาล และ ช่วยเหลือเบื้องต้น ในกรณีฉุกเฉิน
  - การฝึกอบรม ทักษะปฏิบัติโดยการฝึกซ้อมการระงับอัคคีภัย และ อพยพหนีไฟอย่างบ่อย ปีละ 1 ครั้ง



แผนปฏิบัติการรับมือเหตุเพลิงไหม้ขั้นต้น แผนกตลาด



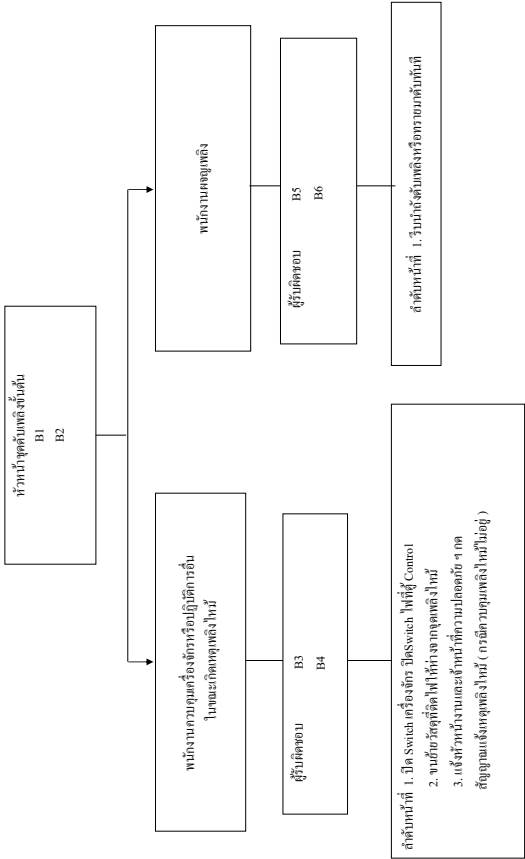
ขั้นตอนการปฏิบัติงานเมื่อเกิดเหตุเพลิงไหม้ขั้นต้น

ขั้นตอน	ผู้รับผิดชอบ	หมายเหตุ
บรีวาม แผนกตลาดออกมาช่วย		
ขั้นตอนที่ 1. นำถังดับเพลิงไปทำการดับเพลิงทันที เพื่อให้เพลิงลุกลามไหม้รุนแรง	A6 A7	
ขั้นตอนที่ 2 ปิด Switch เครื่องจักร ปิด Switch ไฟที่ผู้ Control	A3	
ขั้นตอนที่ 3. ขนย้ายวัตถุที่ติดไฟห่างจากจุดเพลิงไหม้และกับคนเข้าไปในบริเวณเพลิงไหม้	A4	
ขั้นตอนที่ 4. แจ้งหัวหน้างานและเจ้าหน้าที่ความปลอดภัยและกดสัญญาณแจ้งเหตุฉุกเฉินในกรณีที่เกิดอาคตขเป็นเพลิงจนควบคุมแรง	A1 , A2	



แผนปฏิบัติการรับมือเหตุเพลิงไหม้ขั้นต้น แผนกเตาหลอม

แผนก เตาหลอม  
กะ ดึก เวลา 20.00 – 08.00 น.



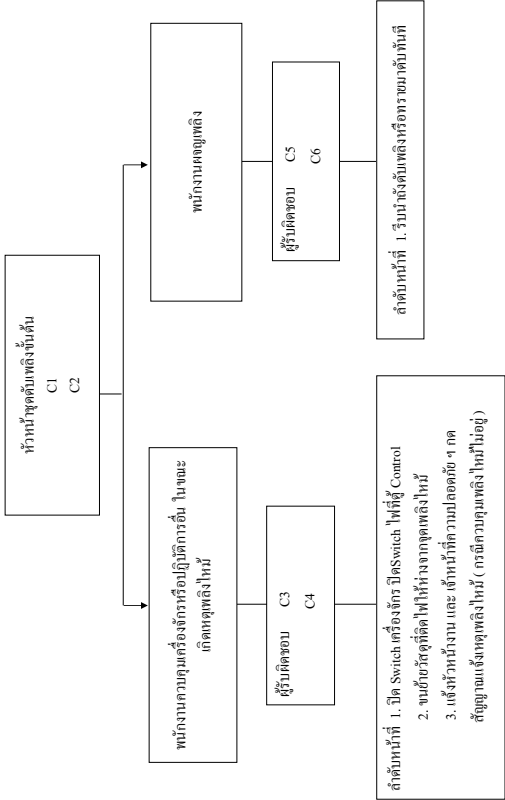
หมายเหตุ : เมื่อชุดปฏิบัติการดับเพลิงดับเพลิงไม่สำเร็จเข้ารีดอีก เมื่อเกิดเหตุเพลิงไหม้ให้ปฏิบัติการตามแผนปฏิบัติการนี้

ขั้นตอนการปฏิบัติเมื่อเกิดเหตุเพลิงไหม้ขั้นต้น

ขั้นตอน	ผู้รับผิดชอบ	หมายเหตุ
บริเวณ แผนกเตาหลอมกระดิก ขั้นตอนที่ 1. นำถังดับเพลิงไปทำการดับเพลิงทันที เพื่อให้เพลิงสงบให้รุนแรง	B6 B7	
ขั้นตอนที่ 2. ปิด Switch เครื่องจักร ปิด Switch ไฟให้ผู้ใช้ Control	B3	
ขั้นตอนที่ 3. ขนย้ายวัตถุที่ติดไฟให้ห่างจากจุดเพลิงไหม้และกับ คนเข้าไปในบริเวณเพลิงไหม้	B4	
ขั้นตอนที่ 4. แจ้งหัวหน้างานและเจ้าหน้าที่ที่ความปลอดภัยและ กดสัญญาณแจ้งเหตุฉุกเฉินในกรณีที่เกิดเหตุฉุกเฉินเป็นเพลิงชน พลุรุนแรง	B1 , B2	

แผนปฏิบัติการรับเหตุเพลิงไหม้ขั้นต้น แผนกบริหาร

แผนก บริหารฯ  
กะ เช้า เวลา 08.00 - 20.00 น.



หมายเหตุ : เมื่อชุดปฏิบัติการดับเพลิงชุดนี้เปลี่ยนไปจะเข้าทำอีก เมื่อเกิดเหตุเพลิงไหม้ให้ปฏิบัติตามแผนปฏิบัติการนี้

Safety	ผู้เฝ้าตรวจสอบการทั้งหมดด้านความปลอดภัย ผู้เฝ้าตรวจสอบการรวมใส่อุปกรณ์ป้องกันส่วนบุคคล	WI - SF - 001 WI - SF - 002
Risk Analysis	ผู้เฝ้าการบริหารจัดการความเสี่ยงของบริษัทในกลุ่มสมบูณ์	QP - 06 - 01

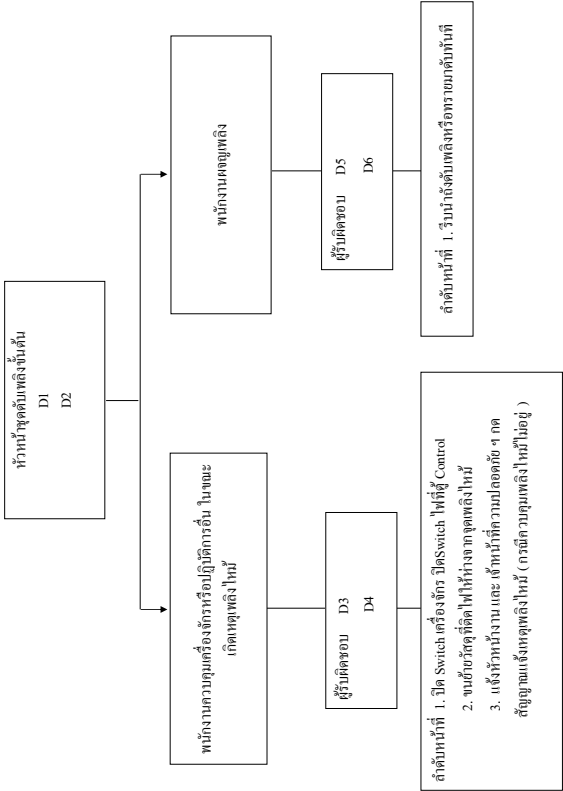
ขั้นตอนการปฏิบัติงานเมื่อเกิดเหตุเพลิงไหม้ขั้นต้น

ขั้นตอน	ผู้รับผิดชอบ	หมายเหตุ
บริเวณ แผนก บริหารฯ กะเช้า ขั้นตอนที่ 1. นำถังดับเพลิงไปทำการดับเพลิงทันที เพื่อให้เพลิงสงบลงให้เร็วที่สุด	C6 C7	
ขั้นตอนที่ 2. ปิด Switch เครื่องจักร ปิด Switch ไฟให้ผู้ Control	C3	
ขั้นตอนที่ 3. ขนย้ายวัตถุที่ติดไฟให้ห่างจากจุดเพลิงไหม้และกันคนเข้าไปในบริเวณเพลิงไหม้	C4	
ขั้นตอนที่ 4. แจ้งหัวหน้างานและเจ้าหน้าที่ความปลอดภัยและทดสอบสัญญาณแจ้งเหตุเพลิงไหม้ในกรณีที่เกิดเหตุเพลิงไหม้	C1 , C2	

Safety	ผู้เฝ้าตรวจสอบการทั้งหมดด้านความปลอดภัย ผู้เฝ้าตรวจสอบการรวมใส่อุปกรณ์ป้องกันส่วนบุคคล	WI - SF - 001 WI - SF - 002
Risk Analysis	ผู้เฝ้าการบริหารจัดการความเสี่ยงของบริษัทในกลุ่มสมบูณ์	QP - 06 - 01

แผนปฏิบัติการระงับเหตุเพลิงไหม้ขั้นต้น แผนกบริหาร

แผนก บริหาร  
09.00 ถึง 20.00-08.00 น.



หมายเหตุ : เมื่อชุดปฏิบัติการดับเพลิงชุดแรกไปถึงจะไม่เข้าจะเข้าหรือเลิก เมื่อเกิดเหตุเพลิงไหม้ให้ปฏิบัติการตามแผนปฏิบัติการนี้

Safety	ผู้เิ่มมาตรฐานการทั้งด้านความปลอดภัย	WI - SF - 001
	ผู้เิ่มมาตรฐานการสามใสุ่ปกรณ์ป้องกันอันตรายส่วนบุคคล	WI - SF - 002
Risk Analysis	ผู้เิ่มการบริหารจัดการความเสี่ยงของบริษัในกลุ่มสมบูณ์	QP - 06 - 01

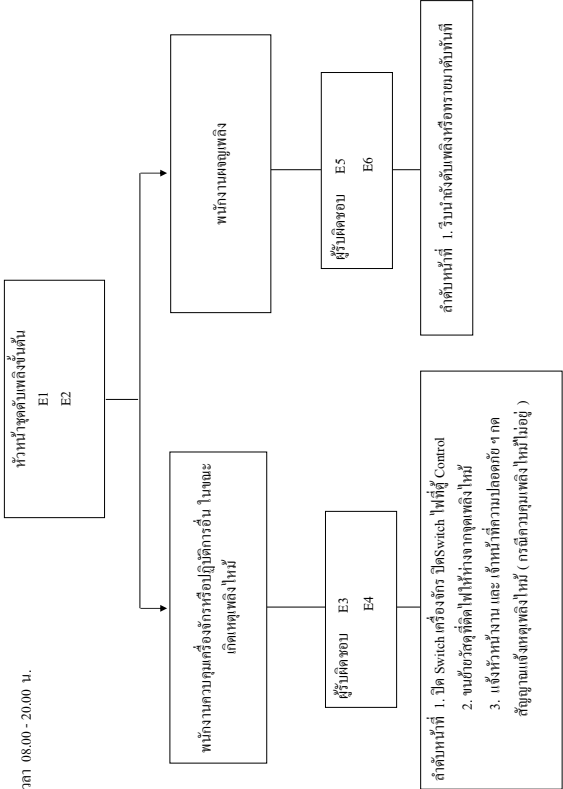
ขั้นตอนการปฏิบัติเมื่อเกิดเหตุเพลิงไหม้ขั้นต้น

ขั้นตอน	ผู้รับผิดชอบ	หมายเหตุ
บริเวณ แผนก บริหารฯ ละคิก ขั้นตอนที่ 1. นำถังดับเพลิงไปทำการดับเพลิงทันที เพื่อไม่ให้เพลิงลุกลามไหม้รุนแรง	D6 D7	
ขั้นตอนที่ 2 ปิด Switch เครื่องจักร ปิด Switch ไฟที่ตู้ Control	D3	
ขั้นตอนที่ 3. ขนย้ายวัตถุติดไฟ่งให้ห่างจากจุดเพลิงไหม้และกัคนเข้าไปในบริเวณเพลิงไหม้	D4	
ขั้นตอนที่ 4. แจ้งหัวหน้างานและเจ้าหน้าที่ที่ควบคุมตลอดและกดสัญญาณแจ้งเหตุฉุกเฉินในกรณีที่อาจกลขเป็นเพลิงชน ควบคุมรุนแรง	D1 , D2	

Safety	ผู้เิ่มมาตรฐานการทั้งด้านความปลอดภัย	WI - SF - 001
	ผู้เิ่มมาตรฐานการสามใสุ่ปกรณ์ป้องกันอันตรายส่วนบุคคล	WI - SF - 002
Risk Analysis	ผู้เิ่มการบริหารจัดการความเสี่ยงของบริษัในกลุ่มสมบูณ์	QP - 06 - 01

แผนปฏิบัติการรับมือเหตุเพลิงไหม้ขั้นต้น แผนกซัดเขียว

แผนก ซัดเขียว  
กะเช้า เวลา 08.00 - 20.00 น.



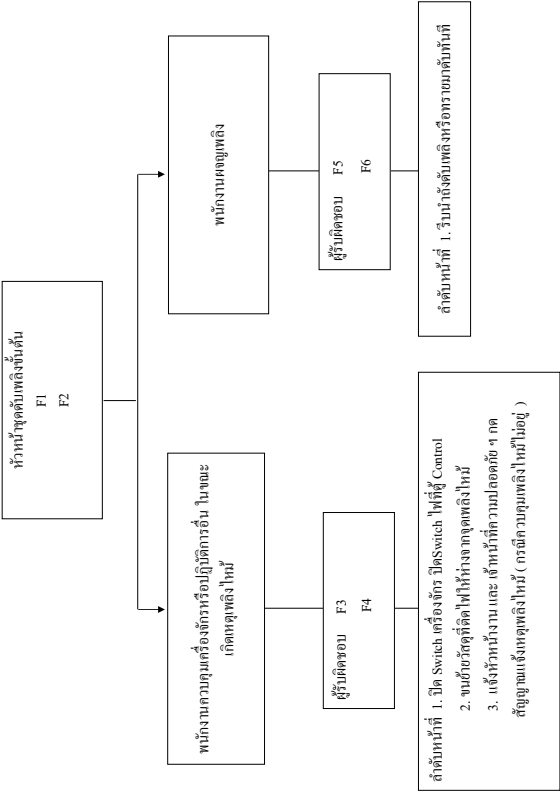
หมายเหตุ : เมื่อชุดปฏิบัติการดับเพลิงขั้นต้นเริ่มไปแก้ไขเหตุเพลิงไหม้ให้ปฏิบัติการตามแผนปฏิบัติการนี้

ขั้นตอนการปฏิบัติเมื่อเกิดเหตุเพลิงไหม้ขั้นต้น

ขั้นตอน	ผู้รับผิดชอบ	หมายเหตุ
บริเวณ แผนก ซัดเขียว กะเช้า ขั้นตอนที่ 1. นำถังดับเพลิงไปทำการดับเพลิงทันที เพื่อไม่ให้เพลิงลุกลามรุนแรง	E6 E7	
ขั้นตอนที่ 2. ปิด Switch เครื่องจักร ปิด Switch ไฟที่ผู้ Control	E3	
ขั้นตอนที่ 3. ขนย้ายวัตถุที่ติดไฟให้ห่างจากจุดเพลิงไหม้และกันคนเข้าไปในบริเวณเพลิงไหม้	E4	
ขั้นตอนที่ 4. แจ้งหัวหน้างานและเจ้าหน้าที่ความปลอดภัยและกวดสัญญาณแจ้งเหตุฉุกเฉินในกรณีที่อาจกลายเป็นเพลิงไหม้รุนแรง	E1 , E2	

แผนปฏิบัติการรับมือเหตุเพลิงไหม้ขั้นต้น แผนกซัดเขียว

แผนก ซัดเขียว  
กะ ดึก เวลา 20.00 - 06.00 น.



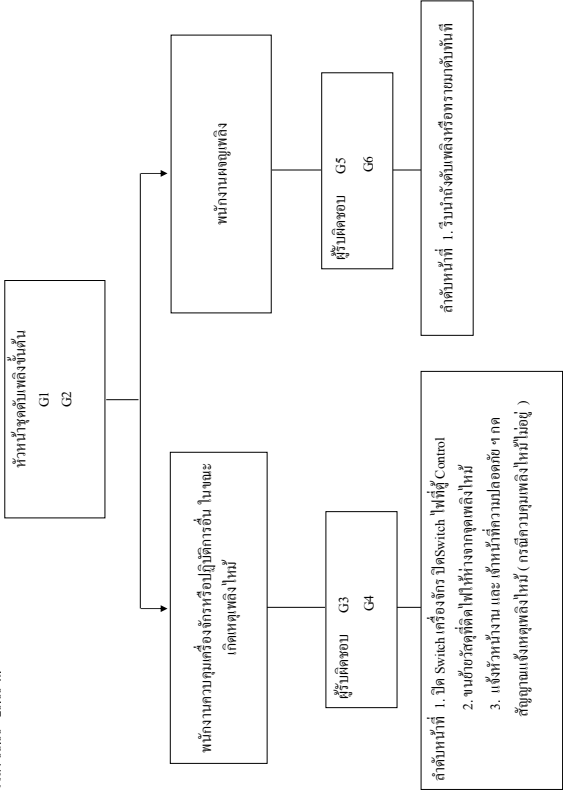
หมายเหตุ : เมื่อชุดปฏิบัติการดับเพลิงจุดนั้นเปลี่ยนไปเกาะเข้าหรือติด เมื่อเกิดเหตุเพลิงไหม้ให้ปฏิบัติการตามแผนปฏิบัติการนี้

ขั้นตอนการปฏิบัติเมื่อเกิดเหตุเพลิงไหม้ขั้นต้น

ขั้นตอน	ผู้รับผิดชอบ	หมายเหตุ
บริเวณ แผนก ซัดเขียว อะลิก ขั้นตอนที่ 1. นำถังดับเพลิงไปทำการดับเพลิงทันที เพื่อให้เพลิงลุกไหม้รุนแรง	F6 F7	
ขั้นตอนที่ 2 ปิด Switch เครื่องจักร ปิด Switch ไฟที่ผู้ Control	F3	
ขั้นตอนที่ 3. ขอความช่วยเหลือไฟแจ้งให้ทางจุดเพลิงไหม้และกันคนเข้าไปในบริเวณเพลิงไหม้	F4	
ขั้นตอนที่ 4 แจ้งหัวหน้างานและเจ้าหน้าที่ความปลอดภัยและกวดสัญญาณแจ้งเหตุฉุกเฉินในกรณีที่อาจกลายเป็นเพลิงไหม้รุนแรง	F1 , F2	

แผนปฏิบัติการรับมือเหตุเพลิงไหม้ชั้นต้น แชนก ใส่ใน & Camshaft

แผนก ใส่ใน & Camshaft  
กะ เช้า เวลา 08.00 - 20.00 น.



หมายเหตุ : เมื่อชุดปฏิบัติการดับเพลิงจุดนี้เลื่อนไปกะเช้าหรือคึก เมื่อเกิดเหตุเพลิงไหม้ให้ปฏิบัติตามแผนปฏิบัติการนี้

Safety	ผู้เิ่มตรวจสอบการทั้งงานด้านความปลอดภัย	WI - SF - 001
Risk Analysis	ผู้เิ่มตรวจสอบการสาม่ไปปลายนี้กับชั้นเลาส่วนมุดค	WI - SF - 002
	ผู้เิ่มการบริหารจัดการความเสี่ยงของบริษั ในกลุ่มสมบูญ	QP - 06 - 01

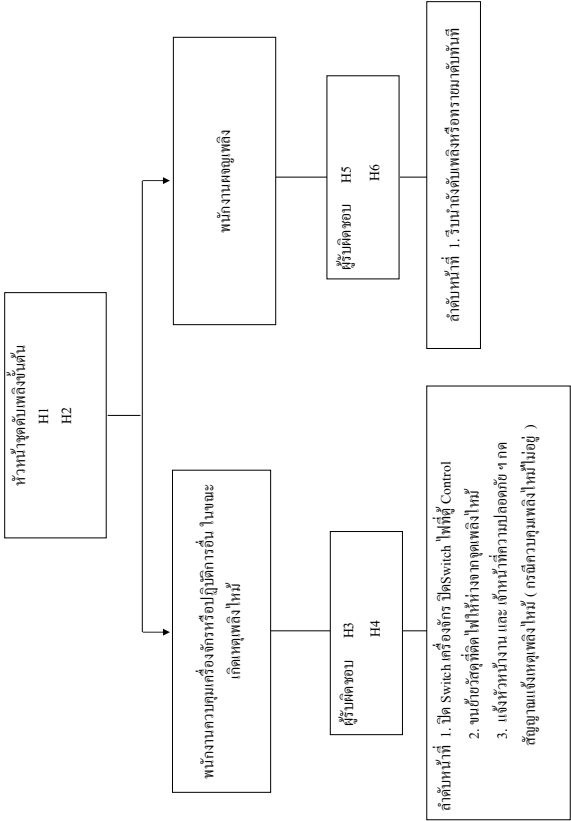
ขั้นตอนการปฏิบัติเมื่อเกิดเหตุเพลิงไหม้ชั้นต้น

ขั้นตอน	ผู้รับผิดชอบ	หมายเหตุ
บริเวณ แชนก ใส่ใน & Camshaft กะเช้า ขั้นตอนที่ 1. นำถังดับเพลิงไปทำการดับเพลิงทันที เพื่อไม่ให้เพลิงลุกลามรุนแรง	G6 G7	
ขั้นตอนที่ 2. ปิด Switch เครื่องจักร ปิด Switch ไฟที่ผู้ Control	G3	
ขั้นตอนที่ 3. หน้ชุดดับเพลิงไฟให้ห่างจากจุดเพลิงไหม้และกันคนเข้าไปในบริเวณเพลิงไหม้	G4	
ขั้นตอนที่ 4. แจ้งหัวหน้างานและเจ้าหน้าที่ความปลอดภัยและกคคสัญญาแจ้งเหตุฉุกเฉินในกรณีที่อาจกลยเป็นเพลิงชน พรุนแรง	G1 , G2	

Safety	ผู้เิ่มตรวจสอบการทั้งงานด้านความปลอดภัย	WI - SF - 001
Risk Analysis	ผู้เิ่มตรวจสอบการสาม่ไปปลายนี้กับชั้นเลาส่วนมุดค	WI - SF - 002
	ผู้เิ่มการบริหารจัดการความเสี่ยงของบริษั ในกลุ่มสมบูญ	QP - 06 - 01

แผนการปฏิบัติงานรับเหตุเพลิงไหม้ขั้นต้น แขนง ใ้ส้ใน & Camshaft

แผนก ใ้ส้ใน & Camshaft  
ณ วันที่ 20.00 - 08.00 น.



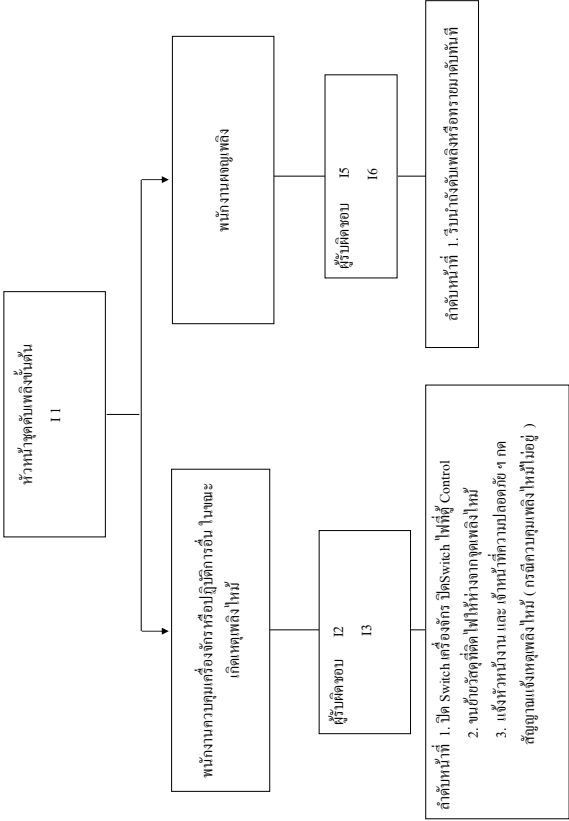
หมายเหตุ : เมื่อจุดปฏิบัติงานดับเพลิงจุดนี้เปลี่ยน ไปแจ้งกะเจ้าหรือติด เมื่อเกิดเหตุเพลิงไหม้ให้ปฏิบัติตามแผนปฏิบัติการนี้

ขั้นตอนการปฏิบัติเมื่อเกิดเหตุเพลิงไหม้ขั้นต้น

ขั้นตอน	ผู้รับผิดชอบ	หมายเหตุ
บริเวณ แขนง ใ้ส้ใน & Camshaft กระตึก ขั้นตอนที่ 1 นำถังดับเพลิงไปทำการดับเพลิงทันที เพื่อไม่ให้เพลิงลุกลามรุนแรง	H6 H7	
ขั้นตอนที่ 2 ปิด Switch เครื่องจักร ปิด Switch ไฟฟ้าที่ผู้ Control	H3	
ขั้นตอนที่ 3 หมดตัววัตถุที่ติดไฟให้ห่างจากจุดเหตุเพลิงไหม้และกันคนเข้าไปเป็นบริเวณเพลิงไหม้	H4	
ขั้นตอนที่ 4 แจ้งหัวหน้างานและเจ้าหน้าที่ความปลอดภัยและ ออกสัญญาณแจ้งเหตุฉุกเฉินในกรณีที่เกิดกลายเป็นเพลิงไหม้รุนแรง	H1 , H2	

แผนปฏิบัติการรับมือเหตุเพลิงไหม้ขั้นต้น แผนกกลังสินค้า

แผนก คลังสินค้า  
ณ เวลา 08.00 - 20.00 น.



หมายเหตุ : เมื่อชุดปฏิบัติการดับเพลิงจุดบั้งโสมน ไปชำระชำระหรือติด เมื่อเกิดเหตุเพลิงไหม้ให้ปฏิบัติตามแผนปฏิบัติการนี้

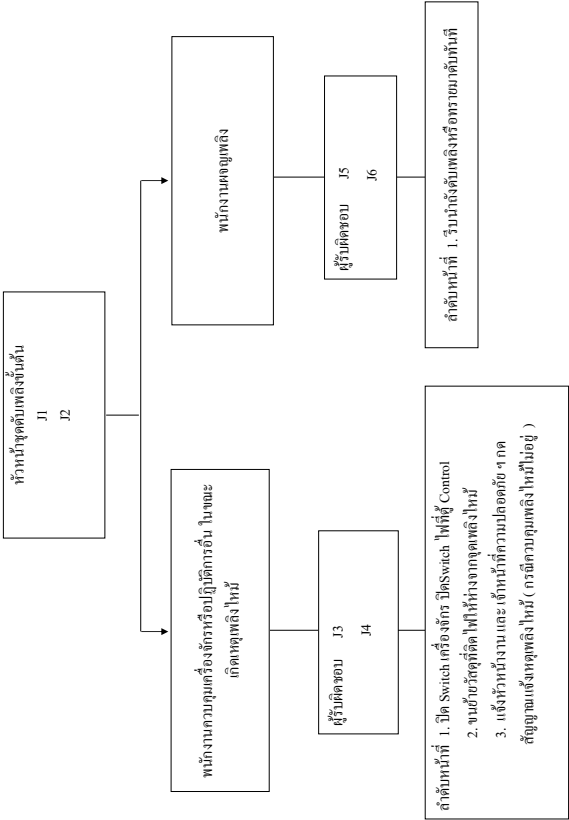
ขั้นตอนการปฏิบัติเมื่อเกิดเหตุเพลิงไหม้ขั้นต้น

ขั้นตอน	ผู้รับผิดชอบ	หมายเหตุ
บริเวณ แผนก คลังสินค้า กระดาษ ขั้นตอนที่ 1 แจ้งดับเพลิงไปทำการดับเพลิงทันที เพื่อไม่ให้เพลิงลุกลามเร็วรุนแรง	15 16	
ขั้นตอนที่ 2 ปิด Switch เครื่องจักร ปิด Switch ไฟที่ผู้ Control	12	
ขั้นตอนที่ 3 ขนย้ายวัตถุที่ติดไฟห่างให้ห่างจากจุดเพลิงไหม้และกัน คนเข้าไปเป็นบริเวณเพลิงไหม้	13	
ขั้นตอนที่ 4 แจ้งหัวหน้างานและเจ้าหน้าที่ที่ความปลอดภัยและ กดสัญญาณแจ้งเหตุฉุกเฉินในกรณีที่เกิดจากกลายเป็นเพลิงไหม้รุนแรง	11 ,14	



แผนปฏิบัติการรับมือเหตุเพลิงไหม้ขั้นต้น แผนกซ่อมบำรุง

แผนก ซ่อมบำรุง  
กะ เช้าเวลา 08.00 - 20.00 น.



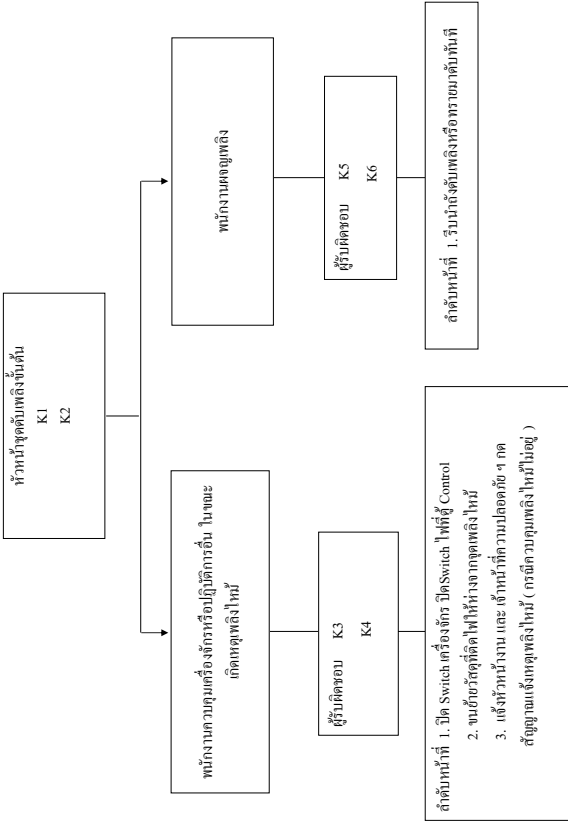
หมายเหตุ : เมื่อชุดปฏิบัติการดับเพลิงชุดนี้เปลี่ยนไปจะกะเช้าหรืออีก เมื่อเกิดเหตุเพลิงไหม้ให้ปฏิบัติตามแผนปฏิบัติการนี้

ขั้นตอนการปฏิบัติเมื่อเกิดเหตุเพลิงไหม้ขั้นต้น

ขั้นตอน	ผู้รับผิดชอบ	หมายเหตุ
บริเวณ แผนก ซ่อมบำรุง กะเช้า ขั้นตอนที่ 1 นำถังดับเพลิงไปทำการดับเพลิงทันที เพื่อไม่ให้เพลิงลุกลามลุ้มนแรง	J5 J6	
ขั้นตอนที่ 2 ปิด Switch เครื่องจักร ปิด Switch ไฟที่ผู้ Control	J3	
ขั้นตอนที่ 3 พ่นยาลับดับเพลิงให้ทั่วทั้งห้องจากจุดเพลิงไหม้และกัน กวนเข้าไปบริเวณเพลิงไหม้	J4	
ขั้นตอนที่ 4 แจ้งหัวหน้างานและเจ้าหน้าที่ความปลอดภัยและ กดสัญญาณแจ้งเหตุฉุกเฉินในกรณีที่เกิดจกลายเป็นเพลิงไหม้รุนแรง	J1 ,J2	

แผนปฏิบัติการรับมือเหตุเพลิงไหม้ขั้นต้น แผนก รับผิดชอบต่อคุณภาพ

แผนก QA  
QC เวลา 08.00 - 20.00 น.



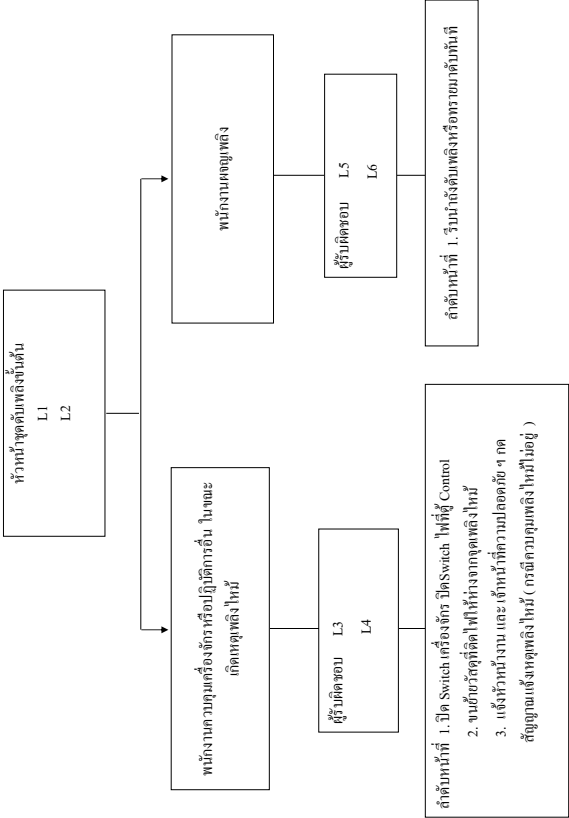
หมายเหตุ : เมื่อชุดปฏิบัติการดับเพลิงชุดนี้เปลี่ยนไปจะเข้าเวรอีก เมื่อเกิดเหตุเพลิงไหม้ให้ปฏิบัติการตามแผนปฏิบัติการนี้

ขั้นตอนการปฏิบัติเมื่อเกิดเหตุเพลิงไหม้ขั้นต้น

ขั้นตอน	ผู้รับผิดชอบ	หมายเหตุ
บริเวณ แผนก รับผิดชอบต่อคุณภาพ กระเช้า ขั้นตอนที่ 1 นำถังดับเพลิงไปทำการดับเพลิงทันที เพื่อไม่ให้เพลิงลุกลามเร็วรุนแรง	K5 K6	
ขั้นตอนที่ 2 ปิด Switch เครื่องจักร ปิด Switch ไฟฟ้าที่ผู้ Control	K3	
ขั้นตอนที่ 3 ขนย้ายวัสดุที่ติดไฟงៅให้ห่างจากจุดเหตุเพลิงไหม้และกันคนเข้าไปเป็นบริเวณเพลิงไหม้	K4	
ขั้นตอนที่ 4 แจ้งหัวหน้างานและเจ้าหน้าที่ความปลอดภัยและกดสัญญาณแจ้งเหตุฉุกเฉินในกรณีที่เกิดกลายเป็นเพลิงไหม้รุนแรง	K1 , K2	

แผนปฏิบัติการรับมือเหตุเพลิงไหม้ขั้นต้น แผนก รับผิดชอบต่อคุณภาพ

แผนก QA  
กะ ที่ 1 เวลา 20.00 - 08.00 น.



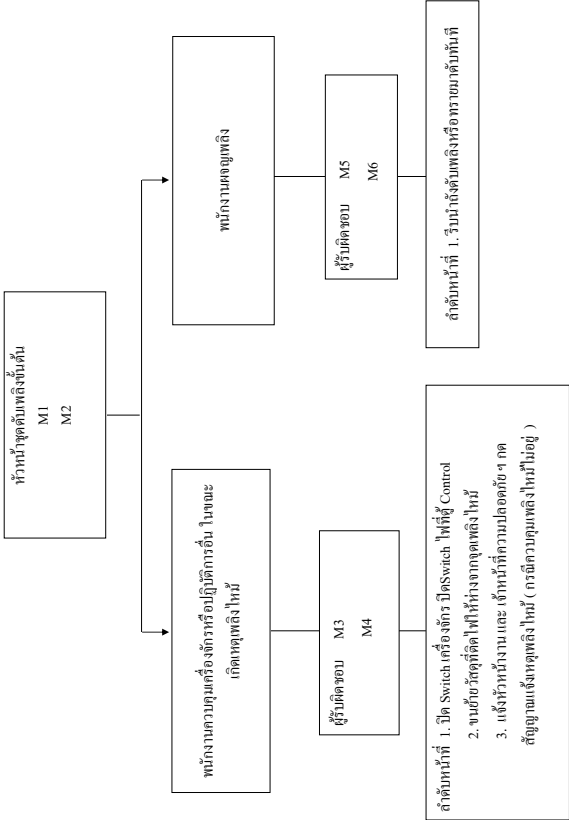
หมายเหตุ : เมื่อชุดปฏิบัติการดับเพลิงชุดไม่เปลี่ยน ไปที่จะเข้าหรือติด เมื่อเกิดเหตุเพลิงไหม้ให้ปฏิบัติการตามแผนปฏิบัติการนี้

ขั้นตอนการปฏิบัติเมื่อเกิดเหตุเพลิงไหม้ขั้นต้น

ขั้นตอน	ผู้รับผิดชอบ	หมายเหตุ
บริเวณ แผนก รับผิดชอบต่อคุณภาพ กระติ๊ก ขั้นตอนที่ 1 นำถังดับเพลิงไปทำการดับเพลิงทันที เพื่อไม่ให้เพลิงลุกลามเร็วรุนแรง	L5 L6	
ขั้นตอนที่ 2 ปิด Switch เครื่องจักร ปิด Switch ไฟที่ผู้ Control	L3	
ขั้นตอนที่ 3 ขนย้ายวัสดุที่ติดไฟง่าให้ห่างจากจุดเพลิงไหม้และกัน กั้นเข้าไปเป็นบริเวณเพลิงไหม้	L4	
ขั้นตอนที่ 4 แจ้งหัวหน้างานและเจ้าหน้าที่ความปลอดภัยและ กดสัญญาณแจ้งเหตุฉุกเฉินในกรณีที่เกิดกลายเป็นเพลิงไหม้รุนแรง	L1 , L2	

แผนปฏิบัติการรับเหตุเพลิงไหม้ขั้นต้น แผนก วิศวกรรม

แบบ QA  
อะ เซ้า เวลา 08.00 - 20.00 น.



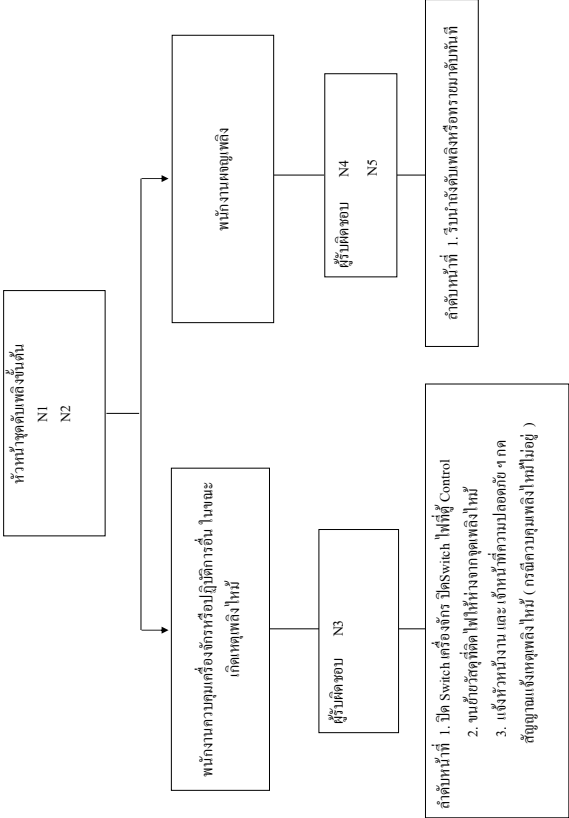
หมายเหตุ : เมื่อจุดปฏิบัติการดับเพลิงจุดนี้เปลี่ยนไปจะกระทำหรือติด เมื่อเกิดเหตุเพลิงไหม้ให้ปฏิบัติตามแผนปฏิบัติการนี้

ขั้นตอนการปฏิบัติเมื่อเกิดเหตุเพลิงไหม้ขั้นต้น

ขั้นตอน	ผู้รับผิดชอบ	หมายเหตุ
บริเวณ แผนก วิศวกรรม อะ เซ้า ขั้นตอนที่ 1 นำถังดับเพลิงไปทำการดับเพลิงทันที เพื่อไม่ให้เพลิงลุกลามไหม้รุนแรง	M5 M6	
ขั้นตอนที่ 2 ปิด Switch เครื่องจักร ปิด Switch ไฟที่ผู้ Control	M3	
ขั้นตอนที่ 3 ขนย้ายวัสดุที่ติดไฟให้ห่างจากจุดเพลิงไหม้และกันคนเข้าไปบริเวณเพลิงไหม้	M4	
ขั้นตอนที่ 4 แจ้งหัวหน้างานและเจ้าหน้าที่ความปลอดภัยและกดสัญญาณแจ้งเหตุฉุกเฉินในกรณีที่เกิดอุบัติเหตุเป็นเพลิงไหม้รุนแรง	M1 , M2	

แผนปฏิบัติการรับมือเหตุเพลิงไหม้ชั้นต้น แผนก OFFICE

แผนก Office ( รวม )  
ณ เช้า เวลา 08.00 - 20.00 น.



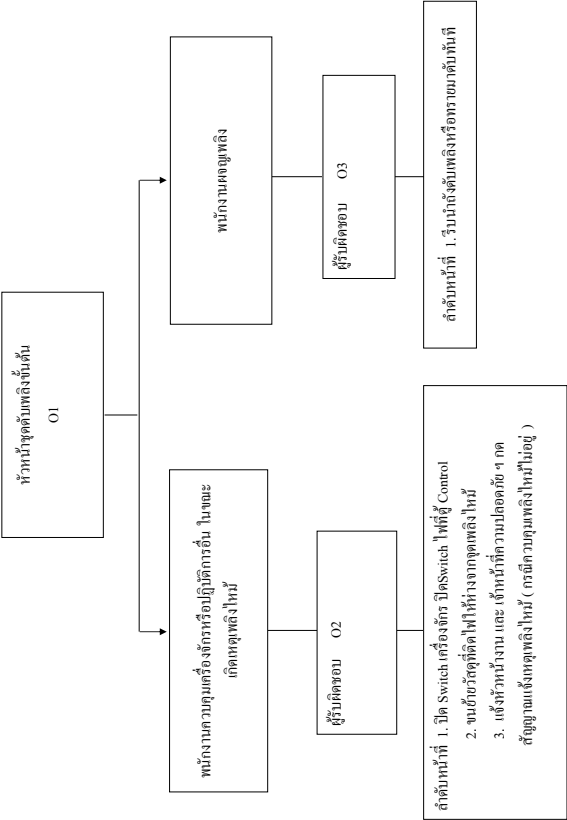
หมายเหตุ : เมื่อจุดปฏิบัติการดับเพลิงจุดนี้เป็นอันไม่สำเร็จหรือวัสดุ เมื่อเกิดเหตุเพลิงไหม้ให้ปฏิบัติการตามแผนปฏิบัติการนี้

ขั้นตอนการปฏิบัติเมื่อเกิดเหตุเพลิงไหม้ขั้นต้น

ขั้นตอน	ผู้รับผิดชอบ	หมายเหตุ
บริเวณ แผนก Office ณ เช้า ขั้นตอนที่ 1 นำถังดับเพลิงไปทำการดับเพลิงทันที เพื่อไม่ให้เพลิงลุกลามลุกลามแรง	N4 N5	
ขั้นตอนที่ 2 ปิด Switch เครื่องจักร ปิด Switch ไฟฟ้าที่ผู้ Control	N3	
ขั้นตอนที่ 3 ขนย้ายวัสดุที่ติดไฟให้ห่างจากจุดเพลิงไหม้และกัน กั้นเข้าไปเป็นบริเวณเพลิงไหม้	N3	
ขั้นตอนที่ 4 แจ้งหัวหน้างานและเจ้าหน้าที่ความปลอดภัยและ ออกสัญญาณแจ้งเหตุฉุกเฉินในกรณีที่เกิดจากกลายเป็นเพลิงไหม้รุนแรง	N1 , N2	

แผนปฏิบัติการรับเหตุเพลิงไหม้ขั้นต้น แผนก Support

แผนก Support (คลังสินค้า, วิศวกรรม, ซ่อมบำรุง, วางแผน )  
ณ คือ เวลา 20.00 - 08.00 น.



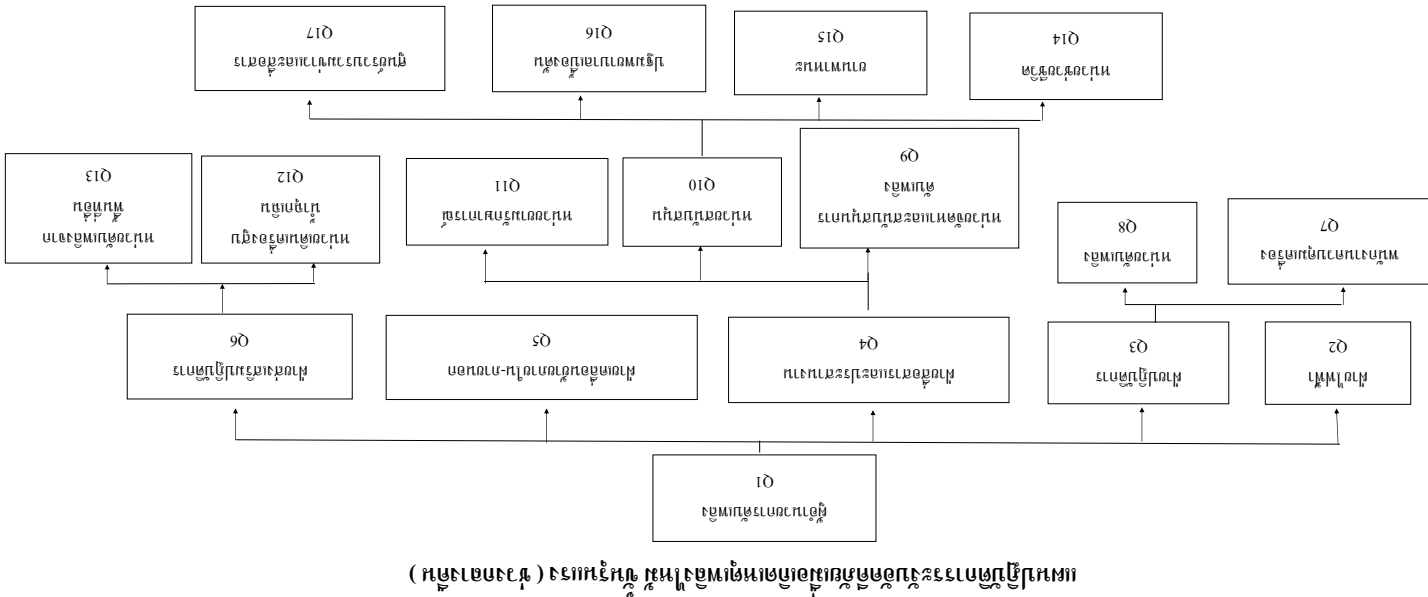
หมายเหตุ : เมื่อชุดปฏิบัติการดับเพลิงชุดนี้ไปถึงจะไม่เกาะเข้าหรือติด เมื่อเกิดเหตุเพลิงไหม้ให้ปฏิบัติการตามแผนปฏิบัติการนี้


ขั้นตอนการปฏิบัติเมื่อเกิดเหตุเพลิงไหม้ขั้นต้น

ขั้นตอน	ผู้รับผิดชอบ	หมายเหตุ
บริเวณ แผนก Support ( คลังสินค้า , วิศวกรรม , ซ่อมบำรุง , วางแผน และคิก ) ขั้นตอนที่ 1 นำถังดับเพลิงไปทำการดับเพลิงทันที เพื่อไม่ให้เพลิงลุกลามลุกลามแรง	O3	
ขั้นตอนที่ 2 ปิด Switch เครื่องจักร ปิด Switch ไฟที่ผู้ Control	O2	
ขั้นตอนที่ 3 ขนย้ายวัสดุที่ติดไฟให้ห่างจากจุดเพลิงไหม้และกันคนเข้าไปเป็นบริเวณเพลิงไหม้	O2	
ขั้นตอนที่ 4 แจ้งหัวหน้างานและเจ้าหน้าที่ความปลอดภัยและกดสัญญาณแจ้งเหตุฉุกเฉินในกรณีที่เกิดจกลายเป็นเพลิงไหม้รุนแรง	O1	

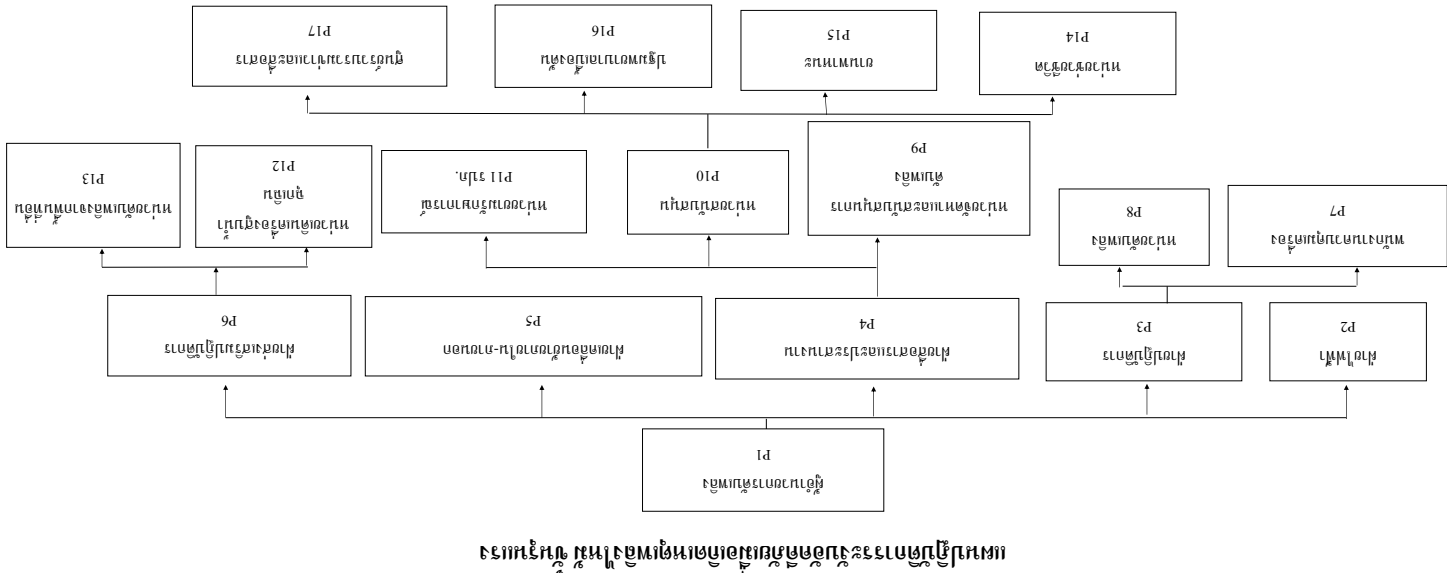
Safety	ประเมินความเสี่ยงจากการทำงานด้านความปลอดภัย	QP - 06 - 01
	ประเมินมาตรการการควบคุมเพื่อป้องกันอันตรายต่อคนงาน	WI - SF - 002
	ประเมินความเสี่ยงจากการทำงานด้านความปลอดภัย	WI - SF - 001
Risk Analysis	ประเมินความเสี่ยงจากการจัดการการเคลื่อนย้ายของวัสดุในคลังสินค้า	


- หมายเหตุ
- การปฏิบัติงานตามแผนปฏิบัติงานที่ระบุไว้ข้างต้นจะดำเนินการโดยพนักงานปฏิบัติงานที่ผ่านการฝึกอบรมและได้รับอนุญาตให้ปฏิบัติงาน (เนื่องจากแผนปฏิบัติงานที่ระบุไว้ข้างต้นเป็นเพียงแนวทางปฏิบัติเท่านั้น และไม่ได้นำมาใช้ในการปฏิบัติงาน) 2. การปฏิบัติงานที่ระบุไว้ข้างต้นจะดำเนินการโดยพนักงานปฏิบัติงานที่ผ่านการฝึกอบรมและได้รับอนุญาตให้ปฏิบัติงาน (เนื่องจากแผนปฏิบัติงานที่ระบุไว้ข้างต้นเป็นเพียงแนวทางปฏิบัติเท่านั้น และไม่ได้นำมาใช้ในการปฏิบัติงาน)



 SOMBOON SOMBOON TECHNOLOGY	คู่มือการเตรียมความพร้อมและตอบสนองต่อสถานการณ์ฉุกเฉิน EMERGENCY PREPAREDNESS AND RESPONSE		INTERNATIONAL CASTING PRODUCTS CO., LTD. ( ICP 1 )		Link : 6.1.2.3
	Document No : WI - ET - 001	Page 38 of 55	Rev. No : 5	Effect Date : 29/04/2022	

- หมายเหตุ
- การปฏิบัติงานตามแผนปฏิบัติงานที่ระบุไว้ข้างต้นจะดำเนินการโดยพนักงานปฏิบัติงานที่ผ่านการฝึกอบรมและได้รับอนุญาตให้ปฏิบัติงาน (เนื่องจากแผนปฏิบัติงานที่ระบุไว้ข้างต้นเป็นเพียงแนวทางปฏิบัติเท่านั้น และไม่ได้นำมาใช้ในการปฏิบัติงาน) 2. การปฏิบัติงานที่ระบุไว้ข้างต้นจะดำเนินการโดยพนักงานปฏิบัติงานที่ผ่านการฝึกอบรมและได้รับอนุญาตให้ปฏิบัติงาน (เนื่องจากแผนปฏิบัติงานที่ระบุไว้ข้างต้นเป็นเพียงแนวทางปฏิบัติเท่านั้น และไม่ได้นำมาใช้ในการปฏิบัติงาน)



 SOMBOON ADVANCED TECHNOLOGY	ฉุกเฉินการตรวจพบพร้อมและขอสนับสนุนจากหน่วยงาน		EMERGENCY PREPAREDNESS AND RESPONSE		INTERNATIONAL CASTING PRODUCTS CO., LTD. ( ICP 1 )		Link : 6.12.3
	Document No : WI - ET - 001	Page 37 of 55	Rev. No : 5	Effect Date : 29/04/2022			

หน้าที่ของผู้ปฏิบัติงานในด้านแผนปฏิบัติการ

ผู้ปฏิบัติงาน	หน้าที่รับผิดชอบ
ผู้อำนวยการดับเพลิง	1. อำนวยความสะดวกให้การให้แผนปฏิบัติการความฉุกเฉิน 2. มีอำนาจในการสั่งการและขอความร่วมมือให้บุคคลที่เกี่ยวข้องมหรือพนักงานมาช่วยเหลือในการควบคุมอัคคีภัย 3. มีอำนาจในการสั่งการขอความช่วยเหลือหรืออุปกรณ์ในการต่อสู้ไฟหรือลดความรุนแรงของอัคคีภัย 4. สามารถสั่งการให้ตัดต่อความช่วยเหลือจากหน่วยงานภายนอก 5. รายงานผลการเกิดอัคคีภัยต่อกรรมการผู้จัดการโดยตรง
ฝ่ายไฟฟ้า	1. ให้ใช้ถังดับเพลิงโดยวิธีพ่นยาจากการดับเพลิงเพื่อรีบกำจัดไฟ 2. ปฏิบัติตามคำสั่งของผู้บัญชาการดับเพลิงเรื่องไฟฟ้าในจุดที่อาจทำให้เกิดอันตรายในการดับเพลิง
ฝ่ายติดตามและประสานงาน หน่วยงานต้น • งานพบนะ	1. สร้างปฏิทินความพร้อมที่จะรับแจ้งเหตุด้านการดับเพลิง ในการพบปะสนทนาเรื่องงานเข้าอุปกรณ์ดับเพลิง การจัดหน้าทีม รวมถึงการส่งพนักงานที่ได้รับมอบหมาย ไปยังโรงงาน
• ประชุมหาผลเบื้องต้น	1. เมื่อทราบเหตุเพลิงไหม้ ให้รีบเดินทางไปแจ้งดูรวมพลพร้อมทั้งอุปกรณ์ ประชุมหาผลเบื้องต้น 2. รายงานผลต่อผู้อำนวยการดับเพลิงและรีบกำจัดไฟในการช่วยเหลือผู้บาดเจ็บจากการเกิดเพลิงไหม้

หน้าที่ของผู้ปฏิบัติงานในด้านแผนปฏิบัติการ

ผู้ปฏิบัติงาน	หน้าที่รับผิดชอบ
• ศูนย์รวมข่าวสาร	1. บันทึกที่ได้รับมาเหตุเพลิงไหม้ว่าเกิดในที่เกิดใด ให้แจ้งเหตุเพลิงไหม้โดยทางโทรศัพท์ ในโรงงาน 2. ให้ศูนย์รวมข่าวสารขอพื้นที่ที่เกิดเหตุเพลิงไหม้โดยละเอียดจากหัวหน้าแผนก 3. ให้ศูนย์รวมข่าวสารคอยติดตามข่าวสารการเกิดเหตุเพลิงไหม้ต่าง - หัวหน้าหน่วยดับเพลิง - เจ้าหน้าที่ความปลอดภัยในการทำงาน 1. ติดต่อหาความช่วยเหลือจากหน่วยงานภายนอก เมื่อได้รับคำสั่งจากผู้อำนวยการดับเพลิงหรือเจ้าหน้าที่ความปลอดภัยในการทำงาน 2. หลังจากเพลิงสงบแล้ว ให้แจ้งเหตุฉุกเฉิน 1. คอยรับคำสั่งจากผู้อำนวยการดับเพลิง ในการติดตามค้นหาผู้บาดเจ็บที่ติดค้างอยู่และช่วยเหลือออกมาอย่างปลอดภัย
• หน่วยช่วยชีวิต	
หน่วยค้นหาและสนับสนุนในการดับเพลิง	1. คอยช่วยเหลือหรือประสานงานระหว่างผู้อำนวยการดับเพลิงตามกำหนดแผนที่ผู้ที่เกี่ยวข้อง 2. คอยรับส่ง คำสั่งจากผู้บัญชาการดับเพลิงในการติดต่อศูนย์ข่าว 3. ส่งการแทนผู้อำนวยการดับเพลิง ในกรณีที่มีผู้อำนวยการดับเพลิงมอบหมาย
• ทีมรักษาการ	1. ให้รีบไปแจ้งเหตุที่เกิดเหตุ คอยรับคำสั่งจากผู้อำนวยการดับเพลิงและรักษาพื้นที่ขณะประสานงาน 2. ป้องกันมิให้บุคคลภายนอกที่ไม่มีหน้าที่เกี่ยวข้องเข้าก่อนได้รับอนุญาต 3. ความคุมป้องกันทรัพย์สินที่ปลอดภัยอย่างรีบด่วนเก็บไว้



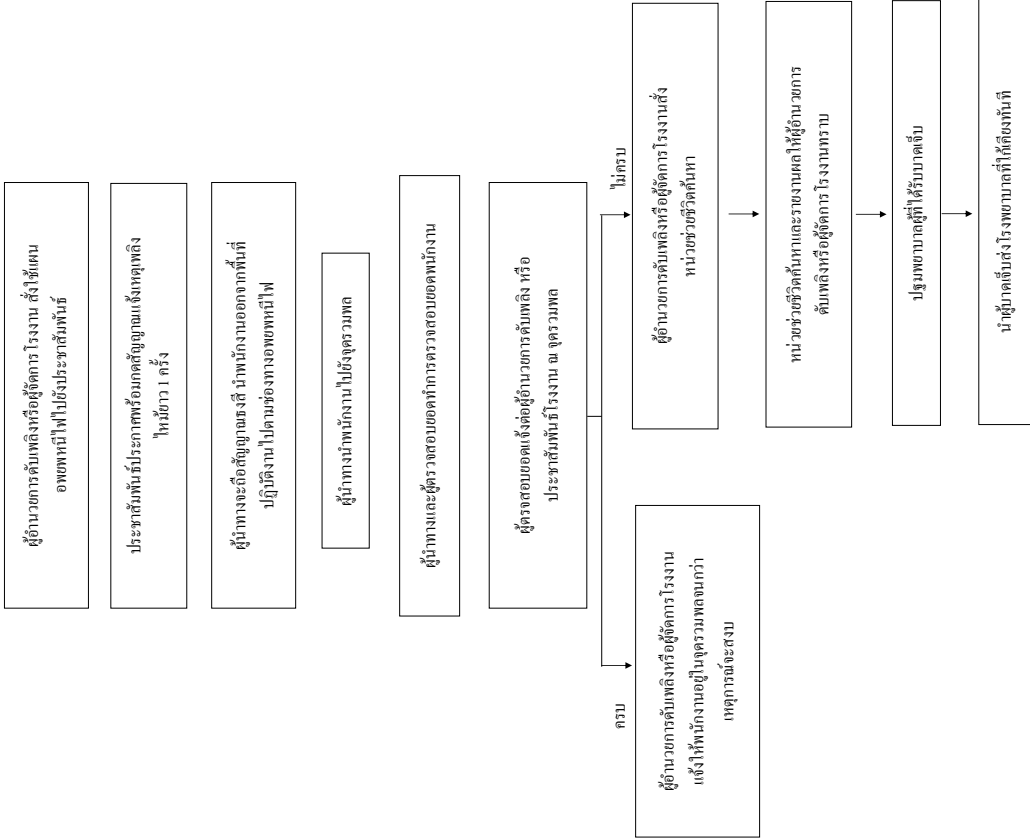
หน้าที่ของผู้ปฏิบัติงานในตำแหน่งตามแผนปฏิบัติการ

ผู้ปฏิบัติงาน	หน้าที่รับผิดชอบ
ฝ่ายผลิตชิ้นงาน - ภายนอก	1. ให้อำนาจหน้าที่ในการกำกับดูแลการผลิตชิ้นงาน 2. อนุมัติแผนการผลิตชิ้นงาน 3. จัดสรรทรัพยากรและอุปกรณ์การผลิต
ฝ่ายปฏิบัติการ	1. เมื่อเกิดเหตุเพลิงไหม้ในพื้นที่ให้เจ้าหน้าที่ปฏิบัติงานแยก ชุดปฏิบัติการออกเป็น 2 ชุด คือ ชุดควบคุมเครื่องจักร และ ชุดดับเพลิง 1.1 ชุดควบคุมเครื่องจักร เมื่อเกิดเหตุเพลิงไหม้ในพื้นที่ใด ให้ชุดควบคุม เครื่องจักรทำการหยุดเครื่องทันที โดยปิดสวิทช์เครื่องจักรไฟ เอร์ ที่ผู้ควบคุม 1.2 ชุดดับเพลิง เมื่อเกิดเหตุเพลิงไหม้ในพื้นที่ซึ่งอาจไม่ทราบหรือย่อย ชุดปฏิบัติการชุดนี้จะแตกตัวออกจากกลุ่มควบคุมเครื่องจักรออกทำการดับเพลิงโดยทันที ที่เกิดเหตุเพลิงไหม้ และ พักการหยุดเครื่องจักรทันที และ ให้ปฏิบัติการภายใต้คำสั่งของหัวหน้าฝ่ายปฏิบัติการในพื้นที่นั้น ๆ ในการปฏิบัติการหากจำเป็นต้องขอความช่วยเหลือ จากหน่วยงานอื่น ให้หัวหน้าฝ่ายปฏิบัติการการสั่งดำเนินการทันที 2. ทันทีที่ทราบเหตุเพลิงไหม้ในพื้นที่ ล้วนๆ ให้แจ้งข่าวโทรศัพท์ ถึงผู้อำนวยการดับเพลิง เจ้าหน้าที่ควบคุมการผลิต ในการทำงาน และ แจ้งศูนย์รวมข่าว

หน้าที่ของผู้ปฏิบัติงานในตำแหน่งตามแผนปฏิบัติการ

ผู้ปฏิบัติงาน	หน้าที่รับผิดชอบ
ฝ่ายส่วนรวมการปฏิบัติการ	1. ให้อำนาจหน้าที่ในการกำกับดูแลการผลิตชิ้นงาน 2. อนุมัติแผนการผลิตชิ้นงาน 3. จัดสรรทรัพยากรและอุปกรณ์การผลิต

แผนอพยพหนีไฟ



ผู้รับผิดชอบในด้านต่างๆ ตามแผนปฏิบัติการ

ตำแหน่ง	เวลาปกติ ( วันธรรมดา )		วันหยุด
	08.00 - 17.00 น.	17.00 - 08.00 น.	ตลอด 24 ชั่วโมง
1. ผู้บัญชาการดับเพลิง	หัวหน้ากะ	หัวหน้ากะ	หัวหน้ากะ
2. หัวหน้าฝ่ายไฟฟ้า	ผู้ดูแล	ผู้ดูแล	ผู้ดูแล
3. หัวหน้าฝ่ายปฏิบัติการ	หัวหน้ากะ	หัวหน้ากะ	หัวหน้ากะ
- หน่วยควบคุมเครื่องจักร	หัวหน้ากะ	หัวหน้ากะ	หัวหน้ากะ
- หน่วยดับเพลิง	หัวหน้ากะ	หัวหน้ากะ	หัวหน้ากะ
4. หัวหน้าฝ่ายสื่อสาร และ ประสานงาน	รองหัวหน้ากะ	รองหัวหน้ากะ	รองหัวหน้ากะ
- หน่วยสนับสนุน	รองหัวหน้ากะ	รองหัวหน้ากะ	รองหัวหน้ากะ
- หน่วยพยาบาล	พยาบาลวิชาชีพ	พยาบาลวิชาชีพ	พยาบาลวิชาชีพ
- เจ้าหน้าที่ด้านพาหนะ	รองหัวหน้ากะ	รองหัวหน้ากะ	รองหัวหน้ากะ
- เจ้าหน้าที่ศูนย์รวมข่าวสาร และ สื่อสาร	รปภ.	รปภ.	รปภ.
- หน่วยจัดการและสนับสนุนการดับเพลิง	หัวหน้ากะ	หัวหน้ากะ	หัวหน้ากะ
- ผู้ประสานงาน	หัวหน้ากะ	หัวหน้ากะ	หัวหน้ากะ
- ผู้ช่วยอุปกรณ์ดับเพลิง	ทีมดูแลเพลิง	ทีมดูแลเพลิง	ทีมดูแลเพลิง
- หน่วยชีวิต	รองหัวหน้ากะ พนักงาน	รองหัวหน้ากะ พนักงาน	รองหัวหน้ากะ พนักงาน
- หน่วยสนับสนุนการแพทย์	รปภ.	รปภ.	รปภ.
5. หัวหน้าหน่วยงานเคลื่อนย้ายภายใน - ภายนอก	หัวหน้ากะ	หัวหน้ากะ	หัวหน้ากะ
6. หัวหน้าฝ่ายส่งเสริมปฏิบัติการ	หัวหน้ากะ	หัวหน้ากะ	หัวหน้ากะ
- หน่วยเดินเครื่องสูบน้ำฉุกเฉิน	หัวหน้ากะ	หัวหน้ากะ	หัวหน้ากะ
- หน่วยดับเพลิงจากพื้นที่อื่น ๆ	หัวหน้ากะ	หัวหน้ากะ	หัวหน้ากะ

การกำหนดหน้าที่ในการเตรียมความพร้อมภัยพิบัติ

1. ผู้ทางานนี้ทำหน้าที่นำพนักงานคนอื่นออกไปตามทางหนีไฟที่จัดไว้ และวางธงชี้แนะพนักงานให้รวม
2. ผู้ทางานสำรองปฏิบัติงานเมื่อเกิดภัยพิบัติทางหนีไฟ
3. มีการซ้อมแผนอพยพหนีไฟอย่างน้อยปีละ 1 ครั้งเป็นอย่างน้อย
4. ผู้ทางานนี้ไฟจะต้องสวมเสื้อกันหนาวการหนีไฟซึ่งสวมใส่ตลอดเวลา
5. ผู้ทางานนี้ไฟจะต้องประสานงานกับหน่วยงานที่เกี่ยวข้องในแผนระบับอัคคีภัย
6. ผู้ทางานนี้ไฟจะต้องอ่านคำสั่งจากผู้อำนวยการดับเพลิง

รายละเอียดแผนอพยพหนีไฟ

หน้าที่ของหัวหน้าหน่วยอพยพและเคลื่อนย้าย  
หัวหน้าหน่วยเคลื่อนย้ายเมื่อได้รับสัญญาณแจ้งเหตุเพลิงไหม้ให้เตรียมพร้อมที่จะอพยพพนักงานและเคลื่อนย้ายชุดกู้ชีพเอกสารทางบัญชีที่สำคัญ โดยปฏิบัติตามนี้

1. เพื่อให้ได้รับสัญญาณแจ้งเหตุเพลิงไหม้ทางโทรศัพท์หรือ ใ้ผ่นสัญญาณดังขาว ให้ประสานงานกับหัวหน้าหน่วยปฏิบัติงาน ในการตรวจสอบว่ามีพนักงานที่ไม่เกี่ยวข้องในการดับเพลิงให้รีบอพยพออกจากพื้นที่ที่เกิดเหตุเพลิงไหม้
2. ตรวจสอบรายชื่อพนักงานที่เข้าปฏิบัติงานในวันและเวลานั้นกับหัวหน้าส่วนแผนกบุคคล
3. เคลียร์พื้นที่เส้นทางในการอพยพเคลื่อนย้ายให้มีความปลอดภัยโดยประสานงานกับหัวหน้าหน่วยปฏิบัติงาน
4. เคลียร์พื้นที่จุดรวมพลหรือจุดนัดพบให้มีความปลอดภัย
5. ประสานงานกับหัวหน้าหน่วยพยาบาล ในการชี้ที่มีผู้ได้รับบาดเจ็บจากเหตุเพลิงไหม้
6. เมื่ออพยพพนักงานที่ไม่เกี่ยวข้องไม่เกี่ยวข้องรวมเข้าและประสานกับหัวหน้าส่วนการตรวจตราตรวจสอบรถราที่จอดข้าง
7. เร็ยชุดพนักงานที่อพยพและแจ้งศูนย์รวมเข้าและประสานกับหัวหน้าส่วนผู้ประสานงานดับเพลิงและรถพยาบาล
8. หากมีผู้ได้รับบาดเจ็บให้รีบดำเนินการปฐมพยาบาล หรือรีบนำผู้บาดเจ็บส่งโรงพยาบาล
9. เมื่อทำการตรวจเช็คยอดพนักงานหายของรถพยาบาลให้รายงานผู้ประสานงานการดับเพลิงทราบ เพื่อประสานงานกับหน่วยงานและหน่วยชีวิต
10. พนักงานและหน่วยชีวิต รายงานให้ผู้ประสานงานการดับเพลิงทราบ
11. เมื่อประกาศยุติการฉุกเฉิน ให้กลับเข้าทำงาน

แผนบรรเทาทุกข์

แผนบรรเทาทุกข์ จะดำเนินการเมื่อได้รับเหตุเพลิงไหม้จนส่งแล้ว โดยจะดำเนินการ ดังนี้

1. ประสานงานกับหน่วยงานของรัฐ
2. การสำรวจความเสียหาย
3. การรายงานพร้อมเจ้าหน้าที่ที่เกี่ยวข้องและกำหนดจุดนัดพบเพื่อรอรับคำสั่ง
4. การช่วยเหลือ และค้นหาผู้เสียชีวิต
5. การเคลื่อนย้ายผู้ประสบภัย หรือบาดเจ็บและผู้เสียชีวิต
6. การประเมินความเสียหาย ผลการปฏิบัติงานและรายงานสถานการณ์เพลิงไหม้
7. การปรับปรุงแก้ไขปัญหาเฉพาะเพื่อให้ธุรกิจสามารถดำเนินการ ได้โดยเร็วที่สุด

การกำหนดหน้าที่ความรับผิดชอบของผู้ปฏิบัติการตามแผนบรรเทาทุกข์

หน้าที่รับผิดชอบ	ผู้ปฏิบัติการ
ประสานงานกับหน่วยงานของรัฐ	หัวหน้าทีม ฝ่ายสื่อสารและประสานงาน ผู้จัดการแผนกบุคคลและธุรการ
การสำรวจความเสียหาย	หัวหน้าทีม ผู้จัดการแผนกซ่อมบำรุงและแผนกผลิต พนักงานส่วนทีม หัวหน้าส่วนซ่อมบำรุงและผลิต
การรายงานพร้อมเจ้าหน้าที่ที่เกี่ยวข้องและกำหนดจุดนัดพบ	ฝ่ายอพยพผู้โดยสารนำทางของแผนก
การช่วยเหลือและการค้นหาผู้ประสบภัย	หัวหน้าทีมหน่วยชีวิต คุณวิมลย์ หน่วยงานส่วนทีม คุณชนกร พึ่งเกษม -คุณธรรมาภรณ์ สีภักดิ์, คุณประดิษฐ์ อยู่คุ้ม, คุณโรจดิพงษ์ ศรีสารี
การช่วยเหลือผู้ประสบภัย, ทรัพย์สินและ ผู้เสียชีวิต	หัวหน้าทีมฝ่ายเคลื่อนย้ายภายนอก / ภายใน คุณรงงนา พนักงานส่วนทีม คุณกาญจนา
การประเมินความเสียหาย ผลการปฏิบัติงาน และ รายงานสถานการณ์เพลิงไหม้	หัวหน้าทีม ผู้จัดการผลิต พนักงานส่วนทีม หัวหน้าส่วนผลิต
การช่วยเหลือ ส่งและหาผู้ประสบภัย	หัวหน้าทีม ผู้จัดการแผนกบุคคลและธุรการ พนักงานส่วนทีม หัวหน้าส่วนและหัวหน้างานแผนกบุคคลและธุรการ
การปรับปรุงแก้ไขปัญหาเฉพาะหน้าเพื่อให้ธุรกิจสามารถดำเนินการ ได้โดยเร็วที่สุด	หัวหน้าทีม AGM พนักงานส่วนทีม ผู้จัดการซ่อมบำรุงและทีมงานซ่อมบำรุง พนักงานส่วนทีม ผู้จัดการผลิตและทีมงานผลิต

แผนฟื้นฟูสภาพพื้นที่หลังเกิดเหตุ

แผนฟื้นฟูสภาพพื้นที่หลังเกิดเหตุ

แผนฟื้นฟูสภาพพื้นที่หลังเกิดเหตุเป็นการเตรียมพร้อมและตอบสนองต่อภาวะฉุกเฉิน และมีการสำรวจความเสี่ยงที่เกิดขึ้นทั้งที่ภายใน โรงงานที่ติดเหตุ และพื้นที่ข้างเคียงที่มีผลกระทบต่อเนื่องด้วย โดยปฏิบัติดังนี้

- เมื่อเหตุการณ์สงบลงแล้วให้ทำการสำรวจความเสียหายที่เกิดขึ้น
- หาพื้นที่พื้นที่ที่เกิดเหตุมีสารเคมีที่ติดไฟได้และในขณะที่เกิดเพลิงไหม้และทำการดับเพลิงไฟได้ต่อไปในทิศทางโดยรอบ ทุบริเวณ โรงงาน เช่น โรงงาน โกดังห้อง, บ้านเรือนที่ติดอยู่, โรงพนาบาล
- หาพื้นที่พื้นที่ที่เกิดเหตุมีสารเคมีติดไฟได้และในขณะที่เกิดเหตุเพลิงไหม้และทำการดับเพลิง น้ำที่ใช้ในการดับเพลิง น้ำที่ใช้ในการดับเพลิงและไปเขื่อนสารเคมีได้ไหลลงสู่แม่น้ำสายธารณะ, แหล่งน้ำสาธารณะ, ลำคลอง, ทะเล
- หาเพลิงได้ถูกดับและทำการดับเพลิงให้กับโรงงานข้างเคียง หรือชุมชนที่ติดอยู่ของประชาชน จะตั้งเข้าทำการช่วยเหลือทันที
- ร่วมมือกับหน่วยงานราชการที่เกี่ยวข้อง โดยให้ข้อมูลที่เกี่ยวข้องของสารเคมีที่รั่วไหล เพื่อทำการควบคุม และป้องกันผลกระทบต่อสิ่งแวดล้อมที่อาจเกิดขึ้นหลังเหตุการณ์สงบ
- ร่วมมือกับหน่วยงานราชการที่เกี่ยวข้อง โดยให้ข้อมูลที่เกี่ยวข้องของสารเคมีที่ติดไฟและเกิดเป็นควันพิษขณะทำการดับเพลิงเพื่อหาผลกระทบควบคุมและป้องกันอันตรายที่จะเกิดขึ้นผู้ที่ได้รับควันพิษ
- ร่วมมือกับหน่วยงานราชการหรือหน่วยงานเอกชนที่มีความชำนาญในการแก้ไขเพื่อทำการปรับปรุงสภาพแวดล้อมให้กับคืนสู่สภาพเดิม โดยเร็วที่สุด
- เก็บกวาดขยะหรือสารเคมีที่เกิดขึ้นไหลลงทางที่เกิดเหตุเพลิงไหม้และมีผลกระทบต่อเนื่องต่อไปกำจัดตามกรรมวิธีที่กำหนด
- จัดจุดตรวจสิ่งแวดล้อม เช้าไปเช้าเย็นหรือผู้ที่ได้รับผลกระทบจากกรณีเกิดเหตุเพลิงไหม้
- รายงานความเสียหายที่เกิดขึ้นให้กรรมการผู้จัดการทราบเพื่อหาแนวทางแก้ไขและช่วยเหลือผู้ที่ได้รับผลกระทบ โดยเร็วที่สุด

ขั้นตอนปฏิบัติการลดผลกระทบด้านสิ่งแวดล้อม หลังเกิดเหตุเพลิงไหม้

1. ทีมปฏิบัติการผู้จัดทำการสำรวจสภาพทั่วไปในบริเวณจุดเกิดเหตุว่า มีผลกระทบใดที่ตกค้างอยู่โดยแยกประเภท ปริมาณจำนวน เพื่อหาทางกำจัดให้เข้าสู่สภาพปกติโดยเร็วที่สุด
2. นำอุปกรณ์และภาชนะที่จัดเตรียมไว้สำหรับจุดพักถังอยู่ โดยการแยกประเภทของวัสดุตามวิธีการจัดแยกขยะทั่วไป ขยะรีไซเคิล และขยะอันตราย
3. ดำเนินการปิดกั้นเสียงกระสุนทรายและปล่อยผู้ระดมบังคับน้ำเสียงของมิกโครโฟนสาธารณะ
4. เตรียม วัสดุชุดชุดชั้นสารเคมีต่าง ๆ ที่ตกค้าง (ถ้ามี) และจัดหาอุปกรณ์พร้อมรับ ดำเนินการแจ้งผู้ที่เกี่ยวข้องนำไปกำจัดตามขั้นตอนต่อไป
5. ทำการประเมินผลและสรุปรายงานปัญหาเพื่อเป็นแนวทาง ในการปรับปรุงแก้ไขต่อไป

การเตรียมพร้อมและตอบสนองต่อภาวะฉุกเฉิน กรณี ก๊าซรั่วไหล/ระเบิด

ผู้รับผิดชอบและ ขั้นตอนการปฏิบัติ ดังนี้

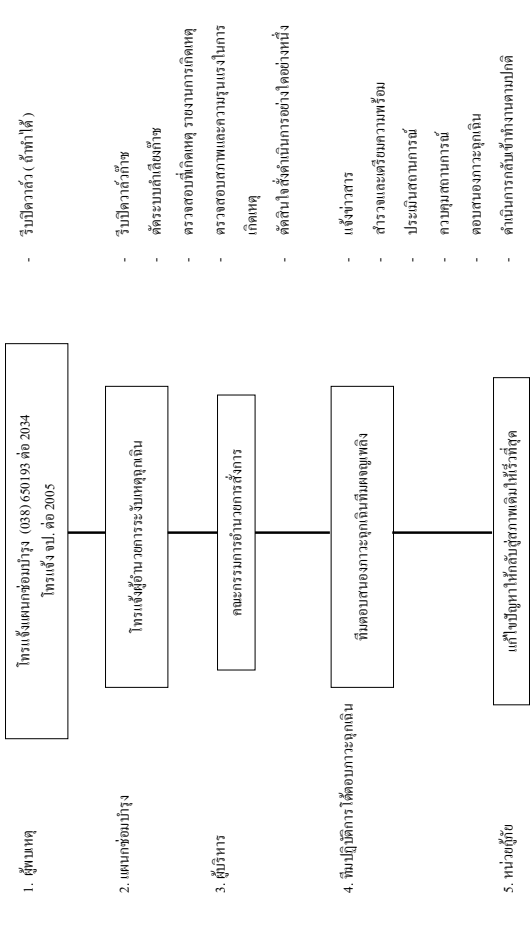
ลำดับที่	ผู้ปฏิบัติ	หน้าที่ความรับผิดชอบ
1	ผู้พบเห็นคนแรก	1. รายงานทันทีที่มีปัญหามายังแผนซ่อมบำรุง โทร. 0 38650 193 - 200 ต่อ 2034 2. รีบปิดวาล์วก๊าซ ( ถ้าทำได้ )
2	แผนซ่อมบำรุง และ จป. วิชาชีพ	1. รายงานผู้อำนวยการและผู้บริหารสูงสุด 2. รีบแจ้งทุกหน่วยงานที่เกี่ยวข้องและผู้รับหมายทุกประเภทให้ทราบการทำงานทันที และ รอคำสั่งต่อไป 3. รีบปิดวาล์วไดคัททันที 4. คัดลอกการแจ้งเตือนเพื่อก๊าซ 5. ตรวจสอบสภาพและความรุนแรง โดยละเอียดในที่เกิดเหตุ และ รายงาน สถานการณ์ไปยัง EMR
3	หัวหน้างานพื้นที่เกิดเหตุ	1. ให้ผู้ทำการจุดทำงานทันที และ อพยพพนักงานออกอาคารตามแผนการอพยพ กรณีเหตุ ฉุกเฉิน 2. พยายามปิดวาล์วหรืออุดรอยรั่วได้เร็ว
4	ผู้จัดการแผนกแต่ละแผนก	1. ให้ผู้ทำการทำงานทันที 2. เตรียมการอพยพพนักงานออกจากอาคาร โดยรอคำสั่งจากผู้อำนวยการระดับเหตุ
5	ผู้อำนวยการระดับเหตุ	1. ทำการพิจารณาตัดสินใจว่า จะดำเนินการอย่างไรอย่างหนึ่ง เมื่อได้รับข้อมูลเพียงพอแล้ว 2. แจ้งให้หน่วยงานสื่อสารทราบ เพื่อทำการแจ้งข่าวสาร ไปยังสิ่งต่าง ๆ ในโรงงาน
6	แผนซ่อมบำรุง และ จป. วิชาชีพ	1. ดำเนินการจนจุดส่งกระแสไฟฟ้า ไปยังอาคารสิ้นสุด และ ที่ที่มีก๊าซรั่วไหล ไม่ถึง 2. ทำการกระชับระบบขอทศบริเวณที่เกิดก๊าซรั่วไหล ให้ได้มากที่สุด และ ชั่วที่สุด (ห้ามเปิดใช้เครื่องใช้ไฟฟ้า หรือ อุปกรณ์ไฟฟ้าที่อาจจะทำให้เกิดประกายไฟได้ )
7	รปภ.	1. รายงานสถานการณ์ไปยังหน่วยสื่อสารเป็นระยะ ๆ 2. ดำเนินการขนย้ายอุปกรณ์ดับเพลิง รถดับเพลิง ไปยังจุดสิ้นสุดให้พร้อม 3. มอบหมายให้เจ้าหน้าที่รักษาความปลอดภัย เข้าสนับสนุนการแก้ไขปัญหามา และ ดูแลความเรียบร้อย อย่างทั่วถึงเป็นกรณีพิเศษ

การเตรียมพร้อมและตอบสนองต่อภาวะฉุกเฉิน กรณี ก๊าซรั่วไหล/ระเบิด

ผู้รับผิดชอบ และ ขั้นตอนการปฏิบัติ ดังนี้

ลำดับที่	ผู้ปฏิบัติ	หน้าที่ความรับผิดชอบ
8	ผู้อำนวยการระดับเหตุ	1. ทำการพิจารณาสั่งการ เพื่อลดผลกระทบด้านสิ่งแวดล้อมให้กลับคืนสู่ภาวะปกติโดยเร็วที่สุด 2. แจ้งให้หน่วยสื่อสารทราบ เพื่อแจ้งข่าวสารให้ผู้คนทราบ
9	แผนซ่อมบำรุง	1. ดำเนินการแก้ไขซ่อมแซม รอยรั่วให้คืนสู่สภาพใช้งานได้โดยเร็ว หรือ ถ้าจำเป็นต้องจัดหาภาชนะ จัดเก็บให้เหมาะสม 2. รายงานสถานการณ์ไปยังหน่วยสื่อสาร 3. เตรียมความพร้อมในทุกด้านสำหรับการกลับเข้าทำงานใหม่ 4. เตรียมการสนับสนุนการทำงานใหม่อย่างทั่วถึง และ ความปลอดภัย
10	กรณีที่ผิดพลาดให้เกิดขึ้นจากก๊าซรั่วไหล/ ระเบิด	1. ให้ปฏิบัติตามแผนภาวะฉุกเฉินกรณีเพลิงไหม้

ขั้นตอนการปฏิบัติเมื่อเกิดอัคคีภัยไฟไหม้ระเบิด



- รับปฎิบัติตัว ( ถ้าทำได้ )
- รับปฎิบัติตัวทันที
- ตั้งระบบแจ้งเตือนภัย
- ตรวจสอบที่เกิดเหตุ รายงานการเกิดเหตุ
- ตรวจสอบสภาพและความรุนแรงในการเกิดเหตุ
- จัดส่งใจสั่งดำเนินการอย่างใดอย่างหนึ่ง
- แจ้งข่าวสาร
- ดำรงและเตรียมความพร้อม
- ประเมินสถานการณ์
- ควบคุมสถานการณ์
- ตอบสนองภาวะฉุกเฉิน
- ดำเนินการกลับเข้าสู่ทำงานตามปกติ

Safety	ผู้เขียนตรวจสอบการทํางานด้านความปลอดภัย ผู้เขียนตรวจสอบการสามาถใช้อุปกรณ์ป้องกันอันตรายส่วนบุคคล	WI - SF - 001 WI - SF - 002
Risk Analysis	ผู้เขียนบริหารจัดการความเสี่ยงของมัติภายในกลุ่มสมบูญ	QP - 06 - 01

หน่วยงานสนับสนุนกรณีเหตุฉุกเฉินของบริษัท อินเตอร์เนชั่นแนล แคสติ้ง โปรดักส์ จำกัด

- ศูนย์ป้องกันและบรรเทาสาธารณภัยเขตอุตสาหกรรมเคมี ะยอง 0 3865 0500
- ฝ่ายป้องกันและบรรเทาสาธารณภัยกับ อบต. บางนาพร 08 6849 4442 , 0 3865 9679 , 0 3802 6828 ต่อ 128
- ฝ่ายป้องกันและบรรเทาสาธารณภัยกับ อบต. ปากองแดง 0 3301 7729
- งานป้องกันและบรรเทาสาธารณภัย เทศบาลตำบลบางน้ำ 0 3863 6859 , 0 3863 6438
- อบต.บางนาพร 0 3802 6827-9
- อบต.ปากองแดง 0 3301 7725
- สทอ.ปากองแดง 0 3865 9201
- โรงพยาบาลปากองแดง 0 3865 9117
- โรงพยาบาลระยอง 0 3861 1104
- โรงพยาบาลสมเด็จพระนางเจ้าสิริกิติ์ 0 3824 5700
- โรงพยาบาลสมเด็จพระ ๗ ศรีราชา 0 3832 0200
- โรงพยาบาลพญาไท ศรีราชา 0 3831 7333
- โรงพยาบาลอเมะ เมดิคอล เซ็นเตอร์ 0 3817 3736
- หน่วยกู้ชีพปากองแดง 0 3865 9281
- บริษัท อเมะ บี กริม (อ่าะระบม)ไฟฟ้้า 08 6162 1958

Safety	ผู้เขียนตรวจสอบการทํางานด้านความปลอดภัย ผู้เขียนตรวจสอบการสามาถใช้อุปกรณ์ป้องกันอันตรายส่วนบุคคล	WI - SF - 001 WI - SF - 002
Risk Analysis	ผู้เขียนบริหารจัดการความเสี่ยงของมัติภายในกลุ่มสมบูญ	QP - 06 - 01

หน้างานในการแจ้งเหตุซื้อของบริษัท อินเทอร์เน็ต ประเทศไทย จำกัด

1.    จุดสาทรานมละอิดี้

- โรงคูลน้ำประปา

- สำนักงานมละอิดี้
2.    ไฟฟ้าขัดข้อง

- กรไฟฟ้าดับอัน

- กรไฟฟ้าบมละมู

- กรไฟฟ้าระของ

- กรไฟฟ้าลาวแดง

- กรไฟฟ้าบ้านมี
3.    โทรศัพท์ขัดข้อง

- สำนักงานโทรคมนาคม แกลดม้ง

- สำนักงานโทรศัพท์บ้านก่าย

- TOT อ.ศรีราชา
4.    ระบบไฟฟ้าประปา

- บ.ยณะ ภาวอิดี้ วอดอร์ จำกัด (สำนักงาน)

- บ.ยณะ ภาวอิดี้ วอดอร์ จำกัด (นนทบุรีการ)

หน้างานที่เกี่ยวข้องในการแจ้งเหตุซื้อของฉุกเฉินอื่นๆ

Safety	ผู้เิ่มมาตรฐานการก้มน้ำ้นความปลอดภัย	WI - SF -001
Risk Analysis	ผู้เิ่มมาตรฐานการควบคุมใช้การอิดี้ก้้นอันตรายส่วนบุคคล	WI - SF -002
	ผู้เิ่มการก้้นการก้้นความปลอดภัยก้้นก้้นก้้นก้้น	QP -06 -01



รายชื่อผู้ปฏิบัติงานตามแผนดับเพลิงและอพยพหนีไฟ

ตัวอักษรในแผน	รายชื่อ	หมายเหตุ
A1	คุณชวสิทธิ์ ประทุมพันธ์	ดับเพลิงขั้นต้นแผนกดาหลอม
A2	คุณสันติ คำหาญ	ดับเพลิงขั้นต้นแผนกดาหลอม
A3	คุณบุญฤทธิ์ พฤษรัมย์	ดับเพลิงขั้นต้นแผนกดาหลอม
A4	คุณสมชาย ปิ่นเพชร	ดับเพลิงขั้นต้นแผนกดาหลอม
A5	คุณสันติ พะวาทิ	ดับเพลิงขั้นต้นแผนกดาหลอม
A6	คุณอานันต์ ภาระนัง	ดับเพลิงขั้นต้นแผนกดาหลอม
B1	คุณบรรจบ ทะยะท	ดับเพลิงขั้นต้นแผนกดาหลอม
B2	คุณรวดี คงพันธ์	ดับเพลิงขั้นต้นแผนกดาหลอม
B3	คุณเสนีย์ สงพิมพ์	ดับเพลิงขั้นต้นแผนกดาหลอม
B4	คุณพีระพงษ์ บุญพันธ์	ดับเพลิงขั้นต้นแผนกดาหลอม
B5	คุณฉลอง คำชะโนศรี	ดับเพลิงขั้นต้นแผนกดาหลอม
B6	คุณทองเสน ปักโกทาบัง	ดับเพลิงขั้นต้นแผนกดาหลอม
C1	คุณบุญกาน กัญไชยชาติ	ดับเพลิงขั้นต้นแผนกบ่มทราย
C2	คุณอุตร พันธุ์บุปผา	ดับเพลิงขั้นต้นแผนกบ่มทราย
C3	คุณอำพล แสงราช	ดับเพลิงขั้นต้นแผนกบ่มทราย
C4	คุณนรินทร์ศักดิ์ วงษ์ยา	ดับเพลิงขั้นต้นแผนกบ่มทราย
C5	คุณวิจิต หาญอิง	ดับเพลิงขั้นต้นแผนกบ่มทราย
C6	คุณมงคล ธรรมิฤทธิ์	ดับเพลิงขั้นต้นแผนกบ่มทราย
D1	คุณอภิวัฒน์ หงษ์พระแก้ว	ดับเพลิงขั้นต้นแผนกบ่มทราย
D2	คุณสุวิไล สุวรรณศิริ	ดับเพลิงขั้นต้นแผนกบ่มทราย
D3	คุณนิพนธ์ มะโนใจ	ดับเพลิงขั้นต้นแผนกบ่มทราย
D4	คุณศรีพนุ งามชัยอืด	ดับเพลิงขั้นต้นแผนกบ่มทราย
D5	คุณวิภากร อ้นชนบท	ดับเพลิงขั้นต้นแผนกบ่มทราย
D6	คุณเม ทวีพัชรจิรัญ	ดับเพลิงขั้นต้นแผนกบ่มทราย
E1	คุณศิริ ศรีอินทร์	ดับเพลิงขั้นต้นแผนกขัดเจียร
E2	คุณประพัชต์ หนูนา	ดับเพลิงขั้นต้นแผนกขัดเจียร
E3	คุณคมสันต์ หันตระการ	ดับเพลิงขั้นต้นแผนกขัดเจียร
E4	คุณชวลิต สีดริรักษ์	ดับเพลิงขั้นต้นแผนกขัดเจียร
E5	คุณศิริชัย หงวนสูงเนิน	ดับเพลิงขั้นต้นแผนกขัดเจียร
E6	คุณทวีศักดิ์ น้าสุข	ดับเพลิงขั้นต้นแผนกขัดเจียร
F1	คุณสมรักษ์ แก่งทอง	ดับเพลิงขั้นต้นแผนกขัดเจียร
F2	คุณวศกร เพาะสูงเนิน	ดับเพลิงขั้นต้นแผนกขัดเจียร

ตัวอักษรในแผน	รายชื่อ	หมายเหตุ
F3	คุณอนันต์ พลอดสด	ดับเพลิงขั้นต้นแผนกขัดเจียร
F4	คุณนที วงศ์พลอย	ดับเพลิงขั้นต้นแผนกขัดเจียร
F5	คุณอภิชาติ โสกา	ดับเพลิงขั้นต้นแผนกขัดเจียร
F6	คุณศราวุธ นามธรรม	ดับเพลิงขั้นต้นแผนกขัดเจียร
G1	คุณวรินทร์ วงษ์เพ็ญ	ดับเพลิงขั้นต้นแผนกใส่ปูน&C&amshaft
G2	คุณวิโรดิ พานสมบัติ	ดับเพลิงขั้นต้นแผนกใส่ปูน&C&amshaft
G3	คุณประสิทธิ์ อาจปราบ	ดับเพลิงขั้นต้นแผนกใส่ปูน&C&amshaft
G4	คุณสมพร พันธุ์แก้ว	ดับเพลิงขั้นต้นแผนกใส่ปูน&C&amshaft
G5	คุณวุฒิษฐ์ โจอมแก้ว	ดับเพลิงขั้นต้นแผนกใส่ปูน&C&amshaft
G6	คุณสายชล เนย์อ้อม	ดับเพลิงขั้นต้นแผนกใส่ปูน&C&amshaft
H1	คุณอนุวัตร สายตะกู	ดับเพลิงขั้นต้นแผนกใส่ปูน&C&amshaft
H2	คุณอาทพ คำด้วง	ดับเพลิงขั้นต้นแผนกใส่ปูน&C&amshaft
H3	คุณสวัสดิ์คาลาสี	ดับเพลิงขั้นต้นแผนกใส่ปูน&C&amshaft
H4	คุณวีระชัย จงรักษ์	ดับเพลิงขั้นต้นแผนกใส่ปูน&C&amshaft
H5	คุณมพรัตน์ อนุขุนทด	ดับเพลิงขั้นต้นแผนกใส่ปูน&C&amshaft
H6	คุณบรรพต เจริญจิตร	ดับเพลิงขั้นต้นแผนกใส่ปูน&C&amshaft
I1	คุณจันทวีตร อ่อนสะอาด	ดับเพลิงขั้นต้นแผนกกลั่นค้ำ
I2	คุณประเบอน อารามย์ประเสริฐ	ดับเพลิงขั้นต้นแผนกกลั่นค้ำ
I3	คุณจันทร์สุดา คงลาปา	ดับเพลิงขั้นต้นแผนกกลั่นค้ำ
I4	คุณนันทพร ดวงแก้ว	ดับเพลิงขั้นต้นแผนกกลั่นค้ำ
I5	คุณไฉริตพงษ์ ศรีเสาว์	ดับเพลิงขั้นต้นแผนกกลั่นค้ำ
I6	คุณธรรมรงค์ สีภักดี	ดับเพลิงขั้นต้นแผนกกลั่นค้ำ
J1	คุณวิฑูรย์ แสงเข้ม	ดับเพลิงขั้นต้นแผนกเชื่อมบั้ง
J2	คุณวุฒิฐ์ เชื้อกุล	ดับเพลิงขั้นต้นแผนกเชื่อมบั้ง
J3	คุณสุวิทย์ กำอ่อน	ดับเพลิงขั้นต้นแผนกเชื่อมบั้ง
J4	คุณสิทธิโรจน์ พดทา	ดับเพลิงขั้นต้นแผนกเชื่อมบั้ง
J5	คุณสุรศักดิ์ กองสีหา	ดับเพลิงขั้นต้นแผนกเชื่อมบั้ง
J6	คุณชาญณรงค์ ยาวสันเพ็ยะ	ดับเพลิงขั้นต้นแผนกเชื่อมบั้ง
K1	คุณจรัส มัจฉาบุตร	ดับเพลิงขั้นต้นแผนกเชื่อมบั้ง
K2	คุณมงคลรัตน์ บุตรดี	ดับเพลิงขั้นต้นแผนกเชื่อมบั้ง
K3	คุณกฤษ์สุคนธ์ กาวันทึก	ดับเพลิงขั้นต้นแผนกเชื่อมบั้ง
K4	คุณสุวรรณา ภูมิเงิน	ดับเพลิงขั้นต้นแผนกเชื่อมบั้ง
K5	คุณลักษณะพิลาส สืบพันธุ์	ดับเพลิงขั้นต้นแผนกเชื่อมบั้ง
K6	คุณสมชาย ทุนพิมพ์	ดับเพลิงขั้นต้นแผนกเชื่อมบั้ง
L1	คุณสมพร พุดฤทธิ์	ดับเพลิงขั้นต้นแผนกเชื่อมบั้ง
L2	คุณศรีพงษ์ สีดาการ	ดับเพลิงขั้นต้นแผนกเชื่อมบั้ง
L3	คุณฐัฐวุฒิ ไสยวรรณ	ดับเพลิงขั้นต้นแผนกเชื่อมบั้ง

ตัวอักษรในแผน	รายชื่อ	หมายเหตุ
L4	คุณกวีณา สุระพล	ดับเพลิงขั้นต้นแผนกต้อนรับประกันคุณภาพ
L5	คุณธราธร เกตุขุนทด	ดับเพลิงขั้นต้นแผนกต้อนรับประกันคุณภาพ
L6	คุณอนุชาติ บุตรรัตน์	ดับเพลิงขั้นต้นแผนกต้อนรับประกันคุณภาพ
M1	คุณธีรชัย ไช้สวน	ดับเพลิงขั้นต้นแผนกวิศวกรรม
M2	คุณทองปาน อิน ไชสง	ดับเพลิงขั้นต้นแผนกวิศวกรรม
M3	คุณลัดดาวรรณ วงศ์แก้ว	ดับเพลิงขั้นต้นแผนกวิศวกรรม
M4	คุณชัยภูมิพล บุนนาค	ดับเพลิงขั้นต้นแผนกวิศวกรรม
M5	คุณอภิรักษ์ รามสุข	ดับเพลิงขั้นต้นแผนกวิศวกรรม
M6	คุณธนกร พึ่งเกษม	ดับเพลิงขั้นต้นแผนกOffice
N1	คุณจักรพล สมฤทธิ์	ดับเพลิงขั้นต้นแผนกOffice
N2	คุณปิโย บุคตาวงศ์	ดับเพลิงขั้นต้นแผนกOffice
N3	คุณบุญสุธี เลพล	ดับเพลิงขั้นต้นแผนกOffice
N4	คุณนุชนาฏุ ฤกษ์มงคล	ดับเพลิงขั้นต้นแผนกOffice
N5	คุณอนุศักดิ์ อ่อนศรี	ดับเพลิงขั้นต้นแผนกOffice
N6	คุณวิศลย์ หุ่นรอด	ดับเพลิงขั้นต้นแผนกOffice
O1	หัวหน้างานซ่อมบำรุง	ดับเพลิงขั้นต้นแผนกอุปกรณ์(เล็ก)
O2	หัวหน้างานซ่อมบำรุง	ดับเพลิงขั้นต้นแผนกอุปกรณ์(เล็ก)
O3	เจ้าหน้าที่ซ่อมบำรุง	ดับเพลิงขั้นต้นแผนกอุปกรณ์(เล็ก)
P1	plant manager	ผู้อำนวยการดับเพลิง
P2	คุณณัฐฐ์ เรือกุล	ฝ่ายไฟฟ้า
P3	คุณสุคนธ์ เมฆฉาย	ฝ่ายปฏิบัติการ
P4	คุณอนุศักดิ์ อ่อนศรี	ฝ่ายสื่อสารและประสานงาน
P5	คุณธนา กันทะพะแก้ว	ฝ่ายเคลื่อนย้ายภายใน-ภายนอก
P6	คุณจิรายุย์ แสงแจ่ม	ฝ่ายส่งเสริมปฏิบัติการ
P7	คุณสุวัศศักดิ์ กองศรีหา	พนักงานควบคุมเครื่องจักร
P8	คุณไฉภณ แผลมหลวง	หน่วยดับเพลิง
P9	คุณนุชนาฏุ ฤกษ์มงคล	หน่วยจัดหาและสนับสนุนการดับเพลิง
P10	คุณอนุศักดิ์ อ่อนศรี	หน่วยสนับสนุน
P11	ร.ป.ก.	หน่วยยานรักษาการณั์
P12	คุณสิทธิโรจน์ พลทา	หน่วยเดินเครื่องสูบน้ำฉุกเฉิน
P13	คุณอนุศักดิ์ อ่อนศรี	หน่วยดับเพลิงจากพื้นที่อื่น
P14	คุณวิศลย์ หุ่นรอด	หน่วยช่วยเหลือ
P15	คุณบุญสุธี เลพล	ยานพาหนะ
P16	พยานาถ	ปฐมพยาบาลเบื้องต้น
P17	คุณอนุศักดิ์ อ่อนศรี	ศูนย์รวบรวมข่าวและสื่อสาร